



TAM S.A.

Divulgação de Resultados

2º. Trimestre 2008

São Paulo, 12 de agosto de 2008

**Teleconferências**

**Português** ([Clique aqui para acessar](#))

14 de agosto de 2008  
10:00h (horário de Brasília)  
09:00h (horário de Nova York)

Tel.: +55 (11) 2188-0188  
Código: TAM

Replay: Tel.: +55 (11) 2188-0188  
Disponível de 14/08/2008 até 21/08/2008  
Código: TAM

**Inglês** ([Clique aqui para acessar](#))

14 de agosto de 2008  
11:30h (horário de Brasília)  
10:30h (horário de Nova York)

Tel.: +1 (973) 935-8893  
Senha: 56769732

Replay: Tel.: +1 (706) 645-9291  
Disponível de 14/08/2008 até 21/08/2008  
Código: 56769732



# Índice

Índice .....	2
Destaques.....	3
Spread (RASK – CASK).....	4
Gráfico 1: Histórico CASK e Spread (RASK – CASK) .....	4
Desempenho Operacional .....	5
Mercado.....	5
Gráfico 2: Crescimento da indústria no mercado doméstico e internacional (base 100) .....	5
Gráfico 3: Participação da TAM no mercado doméstico e internacional.....	5
Tabela 1: Dados operacionais da companhia .....	6
Tabela 2: Frota.....	7
Desempenho Financeiro .....	8
Receita.....	8
Tabela 3: Receita por tipo de serviço prestado.....	8
Tabela 4: RASK e Yield Total, Doméstico Regular e Internacional Regular .....	8
Custos e Despesas .....	10
Tabela 5: Custos e despesas – Trimestre .....	10
Tabela 6: Custos e despesas – Acumulado .....	13
EBITDAR, EBITDA, EBIT e Lucro Líquido.....	14
Tabela 7: Apuração de EBITDAR, EBITDA e EBIT.....	14
Fluxo de Caixa .....	15
Gráfico 4: Fluxo de caixa .....	15
Tabela 8: Fluxo de Caixa – Trimestre .....	16
Tabela 9: Fluxo de Caixa – Ano.....	17
Tabela 10: Balanço Patrimonial.....	18
Endividamento.....	19
Tabela 11: Composição e vencimento da dívida financeira.....	19
Tabela 12: Composição e vencimento dos arrendamentos operacionais simples .....	20
Unidades de Negócio .....	21
Mercado Acionário .....	22
Tabela 13: Composição acionária em 30 de junho de 2008 .....	22
Gráfico 5: Desempenho das Ações .....	22
Estratégia & Estimativas.....	23
Gráfico 6: Plano de frota ao final do período.....	24
Relatórios Financeiros em US GAAP .....	25
Tabela 14: Demonstrativo do Resultado – Trimestre.....	25
Tabela 15: Demonstrativo do Resultado – Acumulado .....	29
Tabela 16: Fluxo de Caixa – Trimestre .....	30
Tabela 17: Fluxo de Caixa – Ano.....	31
Tabela 18: Balanço patrimonial condensado.....	32
Tabela 19: Composição e vencimento dos arrendamentos classificados como financeiros em US GAAP.....	33
Glossário .....	34
Contato Relações com Investidores: .....	35

## Destaques

[Clique nas notícias para acessar os releases](#)

- ➔ **7,5 milhões de passageiros transportados pagos, um aumento de 5%**
- ➔ **Aumento de horas voadas por aeronave de 12,6 para 12,7**
- ➔ **Receita bruta de R\$ 2,6 bilhões, um crescimento de 27%**
- ➔ **Devolução de mais quatro F100, compensados pelo recebimento de três A320 no 2T08 versus 1T08**
- ➔ **Renovação de certificação da Lei Sarbanes-Oxley**
- ➔ **Assinatura de memorando de entendimento com Air Canada e Swiss International Air Lines**
- ➔ **Autorização para iniciar operação regular diária para Lima, no Peru**
- ➔ **Prêmio Latin America Best 2007 Deal, pela emissão de bônus sênior 7,375%**
- ➔ **Classificada entre as cinco melhores empresas em Governança Corporativa pelo IR Global Ranking 2008**
- ➔ **Top Of Mind 2008 entre as companhias aéreas no Rio Grande do Sul**
- ➔ **Prêmio de excelência em serviços pela revista Consumidor Moderno**
- ➔ **Unificação do modelo de gestão da TAM Linhas Aéreas e paraquáia TAM Airlines**
- ➔ **Formalização de adesão ao Pacto Global**
- ➔ **Inauguração no aeroporto de Guarulhos, de sala VIP exclusiva para passageiros da primeira classe**
- ➔ **Programa de recompra atinge 228.700 ações**

**São Paulo, 12 de agosto de 2008** – A TAM S.A. (BOVESPA:TAMM4, NYSE:TAM), anuncia os resultados do segundo trimestre de 2008 (2T08). As informações operacionais e financeiras da Companhia, exceto onde estiver indicado de outra forma, são apresentadas com **base em números consolidados e em Reais (R\$), conforme as práticas contábeis adotadas no Brasil (BR GAAP)**.

### Desempenho Operacional

#### Operação Doméstica

- ➔ A TAM atingiu um **market share de 48,2%** na média do 2T08.
- ➔ O **aumento da oferta (em ASKs) no 2T08 comparado com 2T07 foi de 13,6%**, decorrente do **aumento líquido da frota** em 4 aeronaves, composto pela adição de 13 A320 e 3 A321 e pela extinção dos Fokker 100 da nossa frota operacional (no segundo trimestre de 2007, possuíamos 12 F-100 em nossa frota). Além disso, as horas voadas por aeronave aumentaram de 12,6 horas/dia para 12,7 horas/dia na média do trimestre (no total da operação).
- ➔ O **aumento da demanda (em RPKs) no 2T08 foi de 7,8%** comparado com mesmo período do ano anterior.
- ➔ A **taxa de ocupação doméstica da TAM diminuiu para 68,6%** no 2T08 comparado com 72,3% no mesmo período do ano anterior.

#### Operação Internacional

- ➔ A TAM obteve um **market share médio de 74,0%** no 2T08.
- ➔ O **aumento da oferta (em ASKs) no 2T08 comparado com 2T07 foi de 21,6%**, decorrente da adição de 2 A340 e 2 A330 na nossa malha operacional internacional, permitindo o início de vôos de longo curso diários para Frankfurt e Madri. Na América do Sul iniciamos vôos diários para Caracas e Montevidéu, através do aumento da frota narrow-body voando na região.
- ➔ O **aumento da demanda (em RPKs) no 2T08 foi de 29,3%** comparado com o mesmo período do ano anterior.
- ➔ A **taxa de ocupação internacional da TAM aumentou 4,3 p.p. para 73,4%** no 2T08 comparado com 69,0% no 2T07.

### Desempenho Financeiro

- ➔ Aumento do CASK total em 8,4% e **redução do CASK excluindo combustível em 3,4%** no 2T08 vs 2T07.
- ➔ **Margens EBIT e EBITDAR foram de 2,7% e 12,0% respectivamente.**
- ➔ **Tivemos um lucro líquido de R\$ 50,2 milhões**, uma margem positiva de 2,0%.
- ➔ Disponibilidades de caixa totalizaram **R\$ 2.009 milhões**.
- ➔ Retorno sobre Patrimônio Líquido (ROE) de **10,1%**.
- ➔ Retorno sobre Ativo (ROA) de **2,4%**.

## Spread (RASK – CASK)

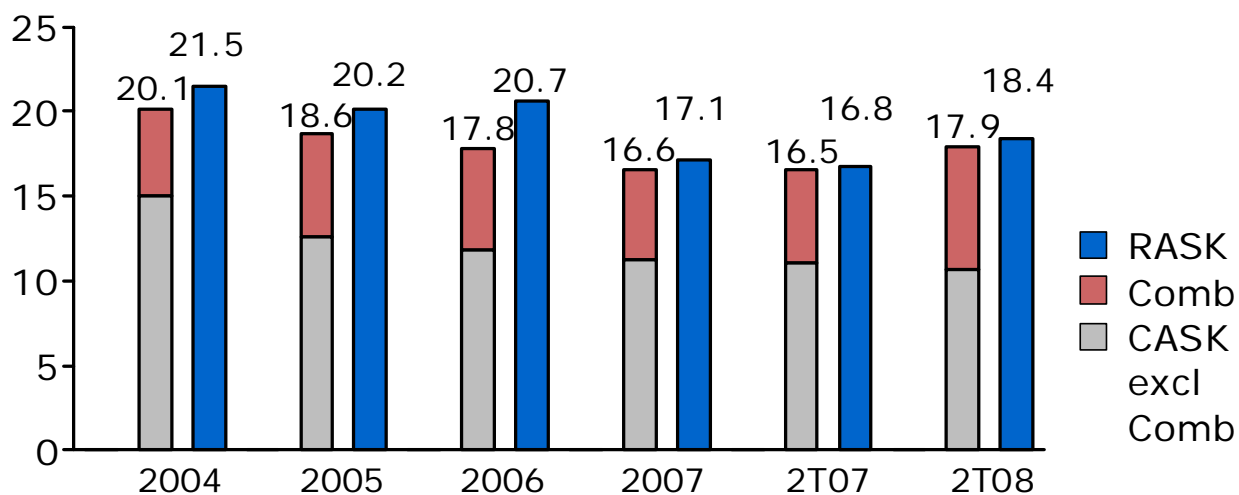
O spread entre o RASK e o CASK da companhia foi de aproximadamente 0,5 refletindo em uma margem EBIT no 2T08 de 2,7%.

Os principais fatores que contribuíram para o aumento de 8,4% do CASK no 2T08 comparado com 2T07 foram: o aumento de custos com combustível, seguro de aeronaves e pessoal, compensado parcialmente pela redução nos custos com despesas de comercialização e marketing, arrendamentos de aeronaves e equipamentos, devido principalmente à apreciação do Real de 17,4%.

Para maiores detalhes das variações dos nossos custos, ver comentários na seção de Desempenho Financeiro, na tabela 5.

**Gráfico 1: Histórico CASK e Spread (RASK – CASK)**

R\$ Centavos

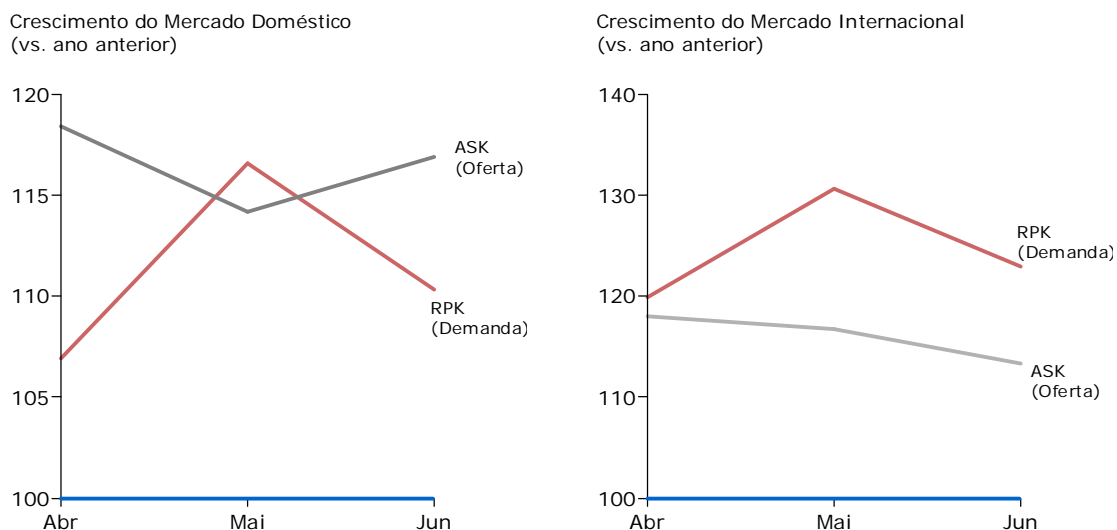


CASK	-	-7.4%	-4.2%	-7.1%	-	8.4%
CASK excl Comb	-	-16.3%	-5.8%	-5.2%	-	-3.4%
Spread	1.4	1.5	2.8	0.6	0.3	0.5

# Desempenho Operacional

## Mercado

Gráfico 2: Crescimento da indústria no mercado doméstico e internacional (base 100)

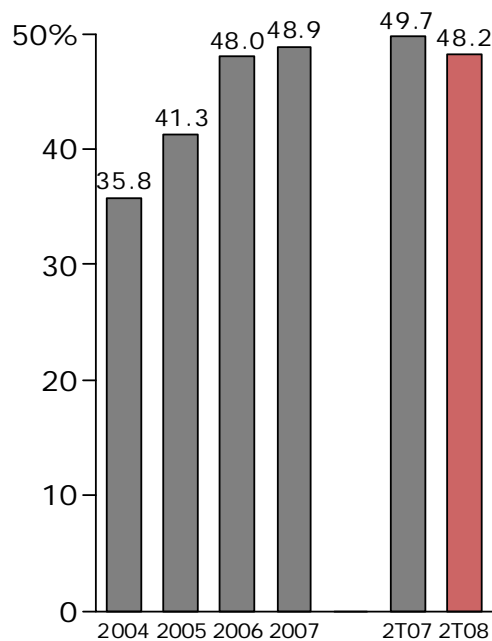


### Crescimento Acumulado 2T08

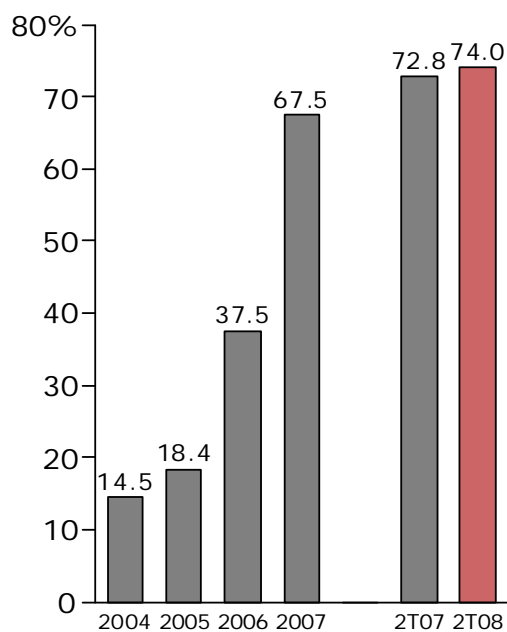
RPK (Demanda)	11,0%	28,5%
ASK (Oferta)	16,2%	15,8%

Gráfico 3: Participação da TAM no mercado doméstico e internacional

### Participação da TAM no Mercado Doméstico



### Participação da TAM no Mercado Internacional



**Tabela 1: Dados operacionais da companhia**

	2008		2007		Variação (%)	
	2ºtrimestre	Acumulado até o 2ºtrimestre	2ºtrimestre	Acumulado até o 2ºtrimestre	2ºtrimestre	Acumulado até o 2ºtrimestre
<b>Total</b>						
Passageiros transportados pagos (milhares)	7.539	15.091	7.213	13.878	4,5	8,7
RPK (milhões)	9.624	19.727	8.333	16.102	15,5	22,5
ASK (milhões)	13.665	27.464	11.725	22.691	16,5	21,0
Taxa de ocupação (Load factor) - %	70,4	71,8	71,1	71,0	-0,6 p.p.	0,9 p.p.
Taxa de ocupação de equilíbrio (BELF) - %	68,6	70,6	69,9	68,7	-1,3 p.p.	1,8 p.p.
Tarifa Média Geral	283	269	236	238	19,9	13,3
Horas Voadas	125.140	251.466	114.264	226.136	9,5	11,2
Quilômetros voados por aeronaves (milhares)	74.271	149.718	67.338	132.966	10,3	12,6
Litros de combustível (milhares)	497.114	997.894	431.434	834.010	15,2	19,7
Utilização de aeronaves (horas por dia)	12,7	12,6	12,6	12,8	0,6	-1,4
Utilização de aeronaves trilho (horas por dia) <sup>1</sup>	13,6	13,6	13,4	13,5	1,6	0,7
Número de Etapas	67.091	134.631	65.654	129.991	2,2	3,6
Etapas Média	1.107	1.112	1.026	1.023	7,9	8,7
No. Funcionários	22.910	22.910	18.691	18.691	22,6	22,6
- TAM Linhas Aéreas	22.052	22.052	17.829	17.829	23,7	23,7
- TAM Mercosur (TAM Airlines)	635	635	666	666	-4,7	-4,7
- TAM Fidelidade (TAM Viagens)	223	223	196	196	13,8	13,8
WTI-NY Final (NYMEX) (em US\$/Barril)	134,01	134,01	67,53	67,53	98,4	98,4
Taxa dólar de fechamento	1,5919	1,5919	1,9262	1,9262	-17,4	-17,4
<b>Mercado Doméstico</b>						
Passageiros transportados pagos (milhares)	6.449	12.835	6.317	12.164	2,1	5,5
RPK doméstico (milhões)	5.771	11.734	5.354	10.557	7,8	11,2
RPK doméstico regular (milhões)	5.527	11.049	5.133	9.855	7,7	12,1
ASK doméstico (milhões)	8.413	16.818	7.407	14.770	13,6	13,9
ASK doméstico regular (milhões)	8.121	16.023	7.138	13.944	13,8	14,9
Taxa de ocupação doméstico (Load factor) - %	68,6	69,8	72,3	71,5	-3,7 p.p.	-1,7 p.p.
Market share - %	48,2	49,1	49,7	49,0	-1,5 p.p.	0,1 p.p.
<b>Mercado Internacional<sup>2</sup></b>						
Passageiros transportados pagos (milhares)	1.091	2.256	896	1.714	21,8	31,7
RPK internacional (milhões)	3.853	7.993	2.979	5.545	29,3	44,1
RPK internacional regular (milhões)	3.847	7.968	2.963	5.505	29,8	44,7
ASK internacional (milhões)	5.252	10.646	4.317	7.921	21,6	34,4
ASK internacional regular (milhões)	5.240	10.601	4.290	7.856	22,1	34,9
Taxa de ocupação internacional (Load factor) - %	73,4	75,1	69,0	70,0	4,3 p.p.	5,1 p.p.
Market share - % <sup>3</sup>	74,0	70,6	72,8	67,9	1,2 p.p.	2,7 p.p.

<sup>1</sup> Não inclui aeronaves reserva ou em manutenção.

<sup>2</sup> Obs.: O mercado internacional inclui as estatísticas da TAM Mercosur e esses dados não fazem parte dos dados da ANAC.

<sup>3</sup> Não inclui dados da TAM Mercosur.

### **Mercado total doméstico**

O mercado doméstico apresentou crescimento na demanda de 11,0%, quando comparado 2T08 com 2T07, e crescimento de 16,2% na oferta, no mesmo período. Em decorrência desses fatos, a taxa de ocupação da indústria apresentou uma redução de 3,2 p.p., atingindo 67,7% no 2T08 vs. 70,9% no 2T07.

### **Demanda doméstica TAM**

No mercado doméstico, a TAM apresentou um crescimento de 7,8% em RPKs (regular + fretamento), quando comparado 2T08 com 2T07. A participação de mercado doméstica da TAM no 2T08 foi de 48,2%.

**Oferta doméstica  
TAM**

Nossa oferta doméstica (medido em ASKs) cresceu 13,6% no 2T08 comparado com 2T07. Esse aumento de ASKs domésticos foi devido ao aumento da frota ativa no trimestre comparado com 2T07 em 13 aeronaves A320 e 3 A321, compensado pela devolução de 12 Fokker 100 e outras 5 em processo de devolução, além do aumento das horas voadas por aeronave, de 12,6 horas/dia para 12,7 horas/dia na média do trimestre (no total da operação).

**Mercado total  
internacional**

O mercado internacional apresentou um crescimento na demanda de 28,5% e de 15,8% na oferta, comparando o 2T08 com 2T07. Esses fatores levaram a um aumento na taxa de ocupação da indústria, de 61,1% para 67,7%, no 2T07 e 2T08, respectivamente.

**Demanda  
internacional TAM**

No mercado internacional, a TAM vem crescendo constantemente, verificado no aumento da nossa participação de mercado de 72,8%, no 2T07, para 74,0%, no 2T08, gerando um aumento de RPKs de 29,3% no período (considerando as estatísticas da TAM Linhas Aéreas e TAM Airlines).

**Oferta internacional  
TAM**

O aumento da oferta foi de 21,6% no 2T08 comparado com o 2T07. Esse aumento na oferta foi decorrente da adição de 2 A340 e 2 A330 na nossa malha operacional internacional de longo curso, permitindo o início dos vôos diários para Frankfurt e Madri. Na América do Sul iniciamos vôos diários para Córdoba, Caracas e Montevideo, com a adição de aeronaves narrow body na malha. A oferta foi parcialmente impactada pela redução de uma frequência diária para Santiago no 3T07 em função do nosso acordo de compartilhamento de vôos (code share) com a LAN.

**Tabela 2: Frota**

Modelo	Capacidade	30 de junho					
		Em operação		Em devolução		Total	
		2ºtrimestre		2ºtrimestre		2ºtrimestre	
		2008	2007	2008	2007	2008	2007
MD-11	289 assentos	3	3	-	-	3	3
A340	267 assentos	2	-	-	-	2	-
A330	212 / 213 assentos	12	10	-	-	12	10
B767*	205 assentos	2	-	-	-	2	-
<b>Total Wide Body</b>		19	13	-	-	19	13
A321	220 assentos	3	-	-	-	3	-
A320	156 / 174 assentos	74	61	-	-	74	61
A319	144 assentos	15	15	-	-	15	15
F-100	108 assentos	-	12	2	5	2	17
<b>Total Narrow Body</b>		92	88	2	5	94	93
<b>Total</b>		<b>111</b>	<b>101</b>	<b>2</b>	<b>5</b>	<b>113</b>	<b>106</b>

\* As aeronaves Boeing 767 foram incorporadas à nossa frota no final do mês de junho, não sendo utilizadas em nossa malha regular durante o período.

## Desempenho Financeiro

Nos quadros abaixo todos os valores demonstrados foram originalmente calculados em reais e estão demonstrados em milhões e em centavos de reais. Desta forma, (i) os resultados da soma e divisão de alguns valores constantes nos quadros podem não corresponder aos totais apresentados nos mesmos devido ao seu arredondamento, (ii) o resultado das variações percentuais podem apresentar divergências demonstradas.

### Receita

**Tabela 3: Receita por tipo de serviço prestado**

	2008		2007		Variação (%)	
	2ºtrimestre	Acumulado até o 2ºtrimestre	2ºtrimestre	Acumulado até o 2ºtrimestre	2ºtrimestre	Acumulado até o 2ºtrimestre
<b>Receita Dom</b>						
Regular – Pax - Dom	1.504.724	2.779.737	1.142.111	2.181.099	31,7%	27,4%
Fretamento – Pax - Dom	25.623	71.167	27.991	81.647	-8,5%	-12,8%
<b>Total</b>	<b>1.530.347</b>	<b>2.850.904</b>	<b>1.170.102</b>	<b>2.262.746</b>	<b>30,8%</b>	<b>26,0%</b>
<b>Receita Intl</b>						
Regular – Pax - Intl	601.769	1.212.671	528.810	1.031.437	13,8%	17,6%
Fretamento – Pax - Intl	814	3.219	3.039	6.385	-73,2%	-49,6%
<b>Total</b>	<b>602.583</b>	<b>1.215.890</b>	<b>531.849</b>	<b>1.037.823</b>	<b>13,3%</b>	<b>17,2%</b>
<b>Receita Cargas</b>						
Carga Dom	117.724	211.762	90.953	172.870	29,4%	22,5%
Carga Intl	138.060	258.458	104.316	179.080	32,3%	44,3%
<b>Total</b>	<b>255.784</b>	<b>470.220</b>	<b>195.269</b>	<b>351.950</b>	<b>31,0%</b>	<b>33,6%</b>
<b>Outras receitas operacionais</b>						
Parcerias com o Cartão Fidelidade	101.400	191.462	71.710	141.365	41,4%	35,4%
Bilhetes vencidos e outros	113.958	210.469	80.640	164.806	41,3%	27,7%
Agenciamento de viagem e turismo	10.994	23.033	3.937	8.141	179,3%	182,9%
<b>Total</b>	<b>226.352</b>	<b>424.964</b>	<b>156.288</b>	<b>314.311</b>	<b>44,8%</b>	<b>35,2%</b>
<b>Receita Bruta</b>	<b>2.615.066</b>	<b>4.961.978</b>	<b>2.053.507</b>	<b>3.966.830</b>	<b>27,3%</b>	<b>25,1%</b>

**Tabela 4: RASK e Yield Total, Doméstico Regular e Internacional Regular**

	2008		2007		Variação (%)	
	2ºtrimestre	Acumulado até o 2ºtrimestre	2ºtrimestre	Acumulado até o 2ºtrimestre	2ºtrimestre	Acumulado até o 2ºtrimestre
RASK Total (centavos de reais) <sup>(1)</sup> <sup>(2)</sup>	18,40	17,39	16,80	16,76	9,5	3,7
Taxa de ocupação (Load factor) - %	70,4	71,8	71,1	71,0	-0,6 p.p.	0,9 p.p.
Yield Total (centavos de reais) <sup>(1)</sup> <sup>(3)</sup>	27,17	25,15	24,64	24,64	10,3	2,1
RASK Regular doméstico (centavos de reais) <sup>2</sup>	17,66	16,53	15,26	14,91	15,7	10,9
Taxa de ocupação Regular doméstico (Load factor) - %	68,1	69,0	71,9	70,7	-3,9 p.p.	-1,7 p.p.
Yield Doméstico Regular (centavos de reais) <sup>3</sup>	27,23	25,16	22,25	22,13	22,4	13,7
RASK Regular internacional (centavos de reais) <sup>2</sup>	11,48	11,44	12,30	13,11	-6,7	-12,7
Taxa de ocupação Regular internacional (Load factor) - %	73,4	75,2	69,1	70,1	4,3 p.p.	5,1 p.p.
Yield Regular Internacional (centavos de reais) <sup>3</sup>	15,64	15,22	17,83	18,73	-12,3	-18,7
RASK Regular internacional (centavos de USD) <sup>2</sup>	7,21	7,19	6,39	6,81	12,9	5,6
Yield Internacional Regular (centavos de USD) <sup>3</sup>	9,82	9,56	9,26	9,72	6,1	-1,7

<sup>(1)</sup> Inclui Receitas de Passageiros, Cargas e Outras

<sup>(2)</sup> Líquido de impostos

<sup>(3)</sup> Bruto de impostos



<b>Receita operacional bruta total</b>	Nossa receita operacional bruta aumentou 27,3%, atingindo R\$ 2.615,1 milhões no 2T08 comparada com R\$ 2.053,5 milhões no 2T07. O yield bruto total aumentou 10,3% no 2T08, atingindo 27,17 centavos de real comparado com 24,64 centavos de real no 2T07. Nossa demanda total (em RPK) aumentou 15,5% enquanto nossa oferta total (em ASK) aumentou 16,5%, resultando na redução de nossa taxa de ocupação em 0,6 p.p., atingindo uma média no 2T08 de 70,4%. O RASK (líquido de impostos) total aumentou 9,5%, para 18,40 centavos de real no 2T08 comparando com 16,80 centavos de real no 2T07.
<b>Receita bruta doméstica de passageiros</b>	A receita bruta doméstica de passageiros (incluindo passageiros regulares e de fretamento) aumentou 30,8%, atingindo R\$ 1.530,3 milhões no 2T08 comparada com R\$ 1.170,1 milhões no 2T07. Nosso yield regular doméstico aumentou 22,4%, de 22,25 centavos de real no 2T07 para 27,23 centavos de real no 2T08, nossa demanda doméstica em RPK aumentou 7,8%, enquanto nossa oferta doméstica em ASK aumentou 13,6% causando uma redução da taxa de ocupação doméstica de 3,7p.p. Com o aumento do yield regular doméstico, parcialmente compensado pela redução da taxa de ocupação, nosso RASK regular doméstico apresentou um aumento de 15,7% atingindo 17,66 centavos de real no 2T08 comparado com 15,26 centavos de real no 2T07.
<b>Receita bruta internacional de passageiros</b>	A receita bruta internacional de passageiros (incluindo passageiros regulares e de fretamento) aumentou 13,3%, atingindo R\$ 602,6 milhões no 2T08 comparada com R\$ 531,8 milhões no 2T07. Nosso yield regular internacional em reais decresceu 12,3% atingindo 15,64 centavos de real no 2T08, enquanto nosso yield regular internacional em dólar estadunidense no 2T08 aumentou 6,1% atingindo 9,82 centavos de dólar comparado com 9,26 centavos de dólar no 2T07. A queda do yield regular internacional decorreu da apreciação do real frente ao dólar em 17,4%, pelo lançamento dos novos vôos diários no final de 2007, para Caracas, Montevideu, Frankfurt e Madri (que tradicionalmente são inaugurados com preços promocionais) e ainda pelo aumento da etapa média. Nossa demanda internacional aumentou 29,3% enquanto nossa oferta internacional cresceu 21,6% causando um aumento na taxa de ocupação de 4,3 p.p. atingindo 73,4% comparado com 69,0% no 2T07. Com a redução do yield regular internacional compensado parcialmente pelo aumento da taxa de ocupação, nosso RASK regular internacional diminuiu 6,7% atingindo 11,48 centavos de real no 2T08 comparado com 12,30 centavos de real no 2T07, enquanto o nosso RASK regular internacional em dólar estadunidense apresentou um aumento de 12,9%, atingindo 7,21 centavos de dólar no 2T08 comparado com 6,39 centavos de dólar no 2T07.
<b>Receita bruta de cargas</b>	A receita bruta de carga (doméstico e internacional) aumentou 31,0%, atingindo R\$ 255,8 milhões no 2T08 comparada com R\$ 195,3 milhões no 2T07, devido principalmente aos esforços comerciais para fidelização dos clientes, ampliação de acordos corporativos, captação de novos clientes e melhorias dos níveis de serviços. Também colaboraram para esse crescimento o aumento da nossa oferta internacional e no mercado doméstico, a substituição das aeronaves F-100 por aeronaves da família A320, resultando em maior disponibilização de espaços nos porões.
<b>Outras receitas brutas</b>	Outras receitas operacionais aumentaram 44,8%, atingindo R\$ 226,4 milhões no 2T08 comparadas com R\$ 156,3 milhões no 2T07, em função do aumento das receitas de parcerias com o Cartão Fidelidade e bilhetes vencidos.
<b>Deduções e impostos s/ vendas</b>	As deduções e impostos sobre vendas aumentaram 20,1%, atingindo R\$ 100,6 milhões no 2T08 comparadas com R\$ 83,8 milhões no 2T07, devido ao aumento da receita de voo doméstica e outras receitas operacionais, que constitui a base de cálculo dos impostos e deduções.
<b>Receita operacional líquida</b>	Nossa receita operacional líquida aumentou 27,7%, atingindo R\$ 2.514,4 milhões no 2T08 comparada com R\$ 1.969,7 milhões no 2T07.

## Custos e Despesas

Tabela 5: Custos e despesas – Trimestre

BR GAAP	2ºtrimestre					
	Em centavos de R\$ por ASK			Em milhões de R\$		
	2008	2007	Variação (%)	2008	2007	Variação (%)
<b>Receita operacional bruta</b>	<b>19,14</b>	<b>17,51</b>	<b>9,3</b>	<b>2.615,1</b>	<b>2.053,5</b>	<b>27,3</b>
Receitas de voo	17,48	16,18	8,0	2.388,7	1.897,2	25,9
Doméstica	11,20	9,98	12,2	1.530,3	1.170,1	30,8
Internacional	4,41	4,54	-2,8	602,6	531,8	13,3
Carga	1,87	1,67	12,4	255,8	195,3	31,0
Outras receitas operacionais	1,66	1,33	24,3	226,4	156,3	44,8
Deduções e impostos sobre vendas	(0,74)	(0,71)	3,0	(100,6)	(83,8)	20,1
<b>Receita líquida operacional</b>	<b>18,40</b>	<b>16,80</b>	<b>9,5</b>	<b>2.514,4</b>	<b>1.969,7</b>	<b>27,7</b>
<b>Custo dos serviços prestados e despesas operacionais</b>						
Combustíveis	(7,23)	(5,47)	32,3	(988,6)	(641,0)	54,2
Despesas de comercialização e marketing	(1,66)	(1,99)	-16,6	(227,0)	(233,6)	-2,8
Arrendamento de aeronaves e equipamentos	(1,46)	(1,64)	-11,2	(199,0)	(192,4)	3,5
Pessoal	(3,03)	(2,63)	15,2	(414,7)	(308,9)	34,2
Manutenção e revisões (exceto pessoal)	(0,93)	(0,90)	3,7	(127,4)	(105,4)	20,8
Serviços prestados por terceiros	(1,15)	(1,00)	14,4	(156,8)	(117,6)	33,4
Tarifas de pouso e decolagem e de auxílio à navegação	(0,89)	(0,89)	0,4	(121,5)	(103,8)	17,0
Depreciações e amortizações	(0,25)	(0,23)	9,6	(34,5)	(27,0)	27,8
Seguro de aeronaves	(0,08)	(0,07)	16,3	(11,3)	(8,4)	35,6
Outros	(1,22)	(1,69)	-28,1	(166,4)	(198,6)	-16,2
<b>Total do custo dos serviços prestados e despesas operacionais</b>	<b>(17,91)</b>	<b>(16,52)</b>	<b>8,4</b>	<b>(2.447,3)</b>	<b>(1.936,7)</b>	<b>26,4</b>
<b>Lucro bruto</b>	<b>0,49</b>	<b>0,28</b>	<b>74,6</b>	<b>67,1</b>	<b>33,0</b>	<b>103,4</b>
Receita (despesas financeiras)	0,12	(0,54)	N.A.	17,0	(62,7)	N.A.
Outras despesas operacionais líquidas	(0,06)	(0,08)	-26,0	(8,0)	(9,3)	-13,7
<b>Lucro operacional</b>	<b>0,56</b>	<b>(0,33)</b>	<b>N.A.</b>	<b>76,1</b>	<b>(39,0)</b>	<b>N.A.</b>
Resultado não operacional, líquido	0,03	0,00	N.A.	3,4	0,3	1005,1
<b>Lucro antes do imposto de renda e contribuição social</b>	<b>0,58</b>	<b>(0,33)</b>	<b>N.A.</b>	<b>79,5</b>	<b>(38,7)</b>	<b>N.A.</b>
Imposto de renda e contribuição social	(0,22)	0,08	N.A.	(29,5)	9,9	N.A.
<b>Lucro antes da participação de acionistas minoritários</b>	<b>0,37</b>	<b>(0,25)</b>	<b>N.A.</b>	<b>50,0</b>	<b>(28,8)</b>	<b>N.A.</b>
Participação de acionistas minoritários	0,00	0,00	N.A.	0,2	0,1	27,1
<b>Lucro líquido do período</b>	<b>0,37</b>	<b>(0,24)</b>	<b>N.A.</b>	<b>50,2</b>	<b>(28,6)</b>	<b>N.A.</b>
Lucro por ação (R\$)				0,33	(0,19)	N.A.
Lucro por ação (USD)				0,21	(0,10)	N.A.

**Custos dos serviços prestados e despesas operacionais e CASK**

Nossos custos dos serviços prestados e despesas operacionais aumentaram 26,4%, atingindo R\$ 2.447,3 milhões no 2T08, comparados com R\$ 1.936,7 milhões no 2T07 devido principalmente ao aumento de combustíveis, seguro de aeronaves, pessoal, e serviços prestados por terceiros. O custo total por ASK (CASK) aumentou 8,4% de 16,52 centavos de real no 2T07 para 17,91 centavos de real no 2T08, devido ao aumento de custos com combustível, seguro de aeronaves e pessoal, compensado parcialmente pela redução nos custos de despesas de comercialização e marketing e arrendamentos de aeronaves e equipamentos principalmente em função da apreciação do Real de 17,4%. O CASK excluindo os custos com combustível reduziu 3,4%, comparado com o 2T07.

**Combustível**

Os custos com combustíveis aumentaram 54,2%, atingindo R\$ 988,6 milhões no 2T08 comparados com R\$ 641,0 milhões no 2T07, devido ao aumento no volume consumido de combustível em 15,2% e aumento no preço médio em reais por litro de combustível de 33,8%, parcialmente compensado pela maior participação do abastecimento de combustível no mercado internacional e pelo aumento de 7,9% na etapa média, além da economia com o programa de tankering. Os custos com combustíveis por ASK aumentaram 32,3%.

**Comercialização e marketing**

As despesas de comercialização e marketing diminuíram 2,8%, atingindo R\$ 227,0 milhões no 2T08 comparadas com R\$ 233,6 milhões no 2T07. As despesas de comercialização e marketing representaram 9,0% sobre a receita líquida total no 2T08 contra 11,9% no 2T07, uma redução de 2,8 p.p.. A queda foi decorrente da redução dos custos com incentivos no mercado doméstico e pelo fim do pagamento de comissões para as agências de viagens para os vôos domésticos, devido ao acordo assinado com a ABAV (Associação Brasileira de Agências de Viagens), iniciado em meados de janeiro, parcialmente impactada pelo incremento das vendas no mercado internacional, tanto passageiros quanto cargas, que apresentam custos comerciais mais elevados. As despesas de comercialização e marketing por ASK reduziram 16,6%.

**Arrendamento de aeronaves e equipamentos**

Os custos com arrendamento de aeronaves e equipamentos aumentaram 3,5%, atingindo R\$ 199,0 milhões no 2T08 comparados com R\$ 192,4 milhões no 2T07, basicamente em decorrência do aumento de 13 novas aeronaves A320, 3 A321, 2 A330 e 2 A340, parcialmente compensado pela apreciação do real frente ao dólar em 17,4% e melhores taxas para os leasings, relacionada a melhor posição financeira da companhia e pela devolução de 12 aeronaves Fokker 100. Os custos com arrendamento de aeronaves e equipamentos por ASK diminuíram 11,2%.

**Pessoal**

Os custos com pessoal aumentaram 34,2%, atingindo R\$ 414,7 milhões no 2T08 comparados com R\$ 308,9 milhões no 2T07, principalmente devido ao aumento de 22,6%, no quadro de funcionários efetivos de 18.691 para 22.910, relacionado à incorporação das bases no final do 1T07, além do alinhamento salarial da tripulação técnica (pilotos e co-pilotos) às práticas de mercado. Os custos de pessoal por ASK aumentaram 15,2%.

**Manutenção e revisões (exceto pessoal)**

Os custos com manutenções e revisões (exceto pessoal) aumentaram 20,8%, atingindo R\$ 127,4 milhões no 2T08 comparados com R\$ 105,4 milhões no 2T07, basicamente devido ao aumento de nossa frota e ao aumento de horas voadas totais em 9,5% contrabalanceado pela mudança no mix de aeronaves (reduzindo Fokker 100, nosso avião mais antigo da frota) e pela apreciação do real frente ao dólar de 17,4%. Os custos com manutenções e revisões (exceto pessoal) por ASK aumentaram 3,7%.

**Serviços prestados por terceiros**

Os custos e despesas com serviços prestados por terceiros aumentaram 33,4%, atingindo R\$ 156,8 milhões no 2T08 comparados com R\$ 117,6 milhões no 2T07. Os gastos com serviços prestados por terceiros por ASK aumentaram 14,4%, devido ao aumento de nossas operações no mercado internacional (custos relacionados às bases internacionais e de distribuição internacional), parcialmente compensados pela incorporação das bases no final do 1T07 e a apreciação do real de 17,4%.

<b>Tarifas de pouso e decolagem e Auxílio à navegação</b>	Os custos com tarifas de pouso e decolagem e de auxílio à navegação aumentaram 17%, atingindo R\$ 121,5 milhões no 2T08 comparados com R\$ 103,8 milhões no 2T07, devido ao aumento de vôos internacionais, cujos custos são superiores ao doméstico, ao aumento do auxílio à navegação, gerado em consequência do aumento em 10,3% nos quilômetros voados e ao aumento de 2,2% na quantidade de decolagens, compensados pela apreciação do real de 17,4%. Os custos com tarifas de pouso e decolagem e de auxílio à navegação por ASK aumentaram 0,4%.
<b>Depreciações e amortizações</b>	Os custos com depreciações e amortizações aumentaram 27,8%, atingindo R\$ 34,5 milhões no 2T08 comparados com R\$ 27,0 milhões no 2T07, principalmente em decorrência de novas adições no valor de R\$ 127 milhões no ativo fixo da companhia, líquido de baixas, principalmente devido ao aumento de equipamentos terrestres, computadores e periféricos, em função do crescimento das operações, durante o período de 2T07 até 2T08. Os custos com depreciações e amortizações por ASK aumentaram 9,6%.
<b>Seguro de aeronaves</b>	Os custos com seguro de aeronaves aumentaram 35,6%, atingindo R\$ 11,3 milhões no 2T08 comparados com R\$ 8,4 milhões no 2T07 principalmente pelo aumento de 4,5% no número de passageiros no 2T08, e pelo aumento líquido da frota em 7 aeronaves comparado com o 2T07, compensado parcialmente pelo efeito da apreciação do real frente ao dólar de 17,4%. Os custos com seguro de aeronaves por ASK apresentaram aumento de 16,3%.
<b>Outros</b>	Outros custos diminuíram 16,2%, atingindo R\$ 166,4 milhões no 2T08 comparados com R\$ 198,6 milhões no 2T07, principalmente pelo efeito da apreciação do real frente ao dólar de 17,4%, compensando o crescimento de 16,5% em nossas operações. Outras despesas operacionais por ASK diminuíram 28,1%.
<b>Resultado financeiro líquido</b>	Nosso resultado financeiro líquido gerou receita líquida de R\$ 17 milhões no 2T08, comparado com despesa líquida de R\$ 62,7 milhões no 2T07, principalmente em função de ganhos com operação de hedge de combustível e com variação cambial.
<b>Resultado não operacional líquido</b>	O resultado não operacional líquido apresentou receita líquida de R\$ 3,4 milhões no 2T08, comparado com receita líquida de R\$ 0,3 milhões no 2T07.
<b>Imposto de renda e contribuição social</b>	O imposto de renda e contribuição social atingiu despesa de R\$ 29,5 milhões no 2T08 comparado com uma receita de R\$ 9,9 milhões no 2T07. A nossa taxa efetiva foi de 37,1% no 2T08.
<b>Lucro líquido</b>	Nosso lucro líquido do trimestre foi de R\$ 50,2 milhões no 2T08 comparado com prejuízo de R\$ 28,6 milhões no 2T07 em virtude do exposto acima, que representou um aumento na margem do lucro líquido de 3,5 p.p., atingindo margem positiva de 2,0% no 2T08.

**Tabela 6: Custos e despesas – Acumulado**

BR GAAP	Período encerrado em 30 de junho de					
	Em centavos de R\$ por ASK			Em milhões de R\$		
	2008	2007	Variação (%)	2008	2007	Variação (%)
<b>Receita operacional bruta</b>	<b>18,07</b>	<b>17,48</b>	<b>3,3</b>	<b>4.962,0</b>	<b>3.966,8</b>	<b>25,1</b>
Receitas de voo	16,52	16,10	2,6	4.537,0	3.652,5	24,2
Doméstica	10,38	9,97	4,1	2.850,9	2.262,7	26,0
Internacional	4,43	4,57	-3,2	1.215,9	1.037,8	17,2
Carga	1,71	1,55	10,4	470,2	351,9	33,6
Outras receitas operacionais	1,55	1,39	11,7	425,0	314,3	35,2
Deduções e impostos sobre vendas	(0,68)	(0,72)	-5,1	(187,3)	(163,1)	14,8
<b>Receita líquida operacional</b>	<b>17,39</b>	<b>16,76</b>	<b>3,7</b>	<b>4.774,7</b>	<b>3.803,7</b>	<b>25,5</b>
<b>Custo dos serviços prestados e despesas operacionais</b>						
Combustíveis	(6,68)	(5,34)	25,1	(1.833,4)	(1.211,3)	51,4
Despesas de comercialização e marketing	(1,71)	(1,88)	-9,4	(468,8)	(427,6)	9,6
Arrendamento de aeronaves e equipamentos	(1,53)	(1,84)	-16,6	(421,5)	(417,5)	0,9
Pessoal	(2,98)	(2,54)	17,1	(817,4)	(576,6)	41,7
Manutenção e revisões (exceto pessoal)	(0,81)	(0,93)	-12,5	(222,7)	(210,3)	5,9
Serviços prestados por terceiros	(1,13)	(1,15)	-1,5	(311,1)	(261,0)	19,2
Tarifas de pouso e decolagem e de auxílio à navegação	(0,89)	(0,90)	-0,4	(244,8)	(203,1)	20,5
Depreciações e amortizações	(0,24)	(0,24)	1,2	(66,0)	(53,9)	22,5
Seguro de aeronaves	(0,09)	(0,07)	18,5	(24,2)	(16,9)	43,4
Outros	(1,02)	(1,34)	(23,9)	(280,2)	(304,4)	-7,9
<b>Total do custo dos serviços prestados e despesas operacionais</b>	<b>(17,08)</b>	<b>(16,23)</b>	<b>5,2</b>	<b>(4.690,0)</b>	<b>(3.682,5)</b>	<b>27,4</b>
<b>Lucro bruto</b>	<b>0,31</b>	<b>0,53</b>	<b>-42,3</b>	<b>84,7</b>	<b>121,2</b>	<b>-30,1</b>
Receita (despesas financeiras)	0,03	(0,27)	N.A.	8,3	(60,3)	N.A.
Outras despesas operacionais líquidas	(0,03)	(0,07)	-58,0	(8,4)	(16,6)	-49,2
<b>Lucro operacional</b>	<b>0,31</b>	<b>0,20</b>	<b>57,5</b>	<b>84,5</b>	<b>44,3</b>	<b>90,7</b>
Resultado não operacional, líquido	0,06	0,03	116,1	15,6	6,0	161,6
<b>Lucro antes do imposto de renda e contribuição social</b>	<b>0,36</b>	<b>0,22</b>	<b>64,5</b>	<b>100,2</b>	<b>50,3</b>	<b>99,1</b>
Imposto de renda e contribuição social	(0,17)	(0,09)	99,5	(47,5)	(19,7)	141,5
<b>Lucro antes da participação de acionistas minoritários</b>	<b>0,19</b>	<b>0,14</b>	<b>42,0</b>	<b>52,7</b>	<b>30,6</b>	<b>71,8</b>
Participação de acionistas minoritários	0,00	(0,00)	N.A.	0,1	(0,1)	N.A.
<b>Lucro líquido do período</b>	<b>0,19</b>	<b>0,13</b>	<b>42,7</b>	<b>52,7</b>	<b>30,5</b>	<b>72,7</b>
Lucro por ação (R\$)				0,35	0,20	72,7
Lucro por ação (USD)				0,22	0,11	108,9

## EBITDAR, EBITDA, EBIT e Lucro Líquido

Tabela 7: Apuração de EBITDAR, EBITDA e EBIT

BR GAAP (em milhares de R\$)	2008		2007		Variação%	
	2º trimestre	Acumulado até o 2º trimestre	2º trimestre	Acumulado até o 2º trimestre	2º trimestre	Acumulado até o 2º trimestre
Lucro antes dos acionistas minoritários	50.007	52.662	-28.788	30.646	-274%	72%
Imposto de renda e contribuição social	29.478	47.523	-9.935	19.677	-397%	142%
Resultado financeiro, líquido	-16.963	-8.274	62.733	60.323	-127%	-114%
Resultado não operacional, líquido	-3.418	-15.641	-309	-5.980	1006%	162%
Outras despesas operacionais, líquidas	8.011	8.409	9.286	16.561	-14%	-49%
<b>EBIT</b>	<b>67.115</b>	<b>84.679</b>	<b>32.987</b>	<b>121.227</b>	<b>103%</b>	<b>-30%</b>
Depreciações e amortizações	34.548	66.005	27.042	54.050	28%	22%
<b>EBITDA</b>	<b>101.663</b>	<b>150.684</b>	<b>60.029</b>	<b>175.277</b>	<b>69%</b>	<b>-14%</b>
Aluguéis - arrendamento	199.009	421.493	192.345	417.498	3%	1%
<b>EBITDAR</b>	<b>300.672</b>	<b>572.177</b>	<b>252.374</b>	<b>592.775</b>	<b>19%</b>	<b>-3%</b>
Receita líquida	2.514.436	4.774.692	1.969.704	3.803.717	28%	26%
<b>Margens:</b>						
<b>EBIT</b>	<b>2,7</b>	<b>1,8</b>	<b>1,7</b>	<b>3,2</b>	<b>1,0 p.p.</b>	<b>-1,4 p.p.</b>
<b>EBITDA</b>	<b>4,0</b>	<b>3,2</b>	<b>3,0</b>	<b>4,6</b>	<b>1,0 p.p.</b>	<b>-1,5 p.p.</b>
<b>EBITDAR</b>	<b>12,0</b>	<b>12,0</b>	<b>12,8</b>	<b>15,6</b>	<b>-0,9 p.p.</b>	<b>-3,6 p.p.</b>

### EBIT

A nossa margem de EBIT foi de 2,7%, atingindo R\$ 67,1 milhões no 2T08, comparado com R\$ 33,0 milhões no 2T07 que representou um aumento de 1,0 ponto percentual no 2T08. O aumento de EBIT foi consequência do aumento de 8,4% no CASK e do aumento de 9,5% no RASK.

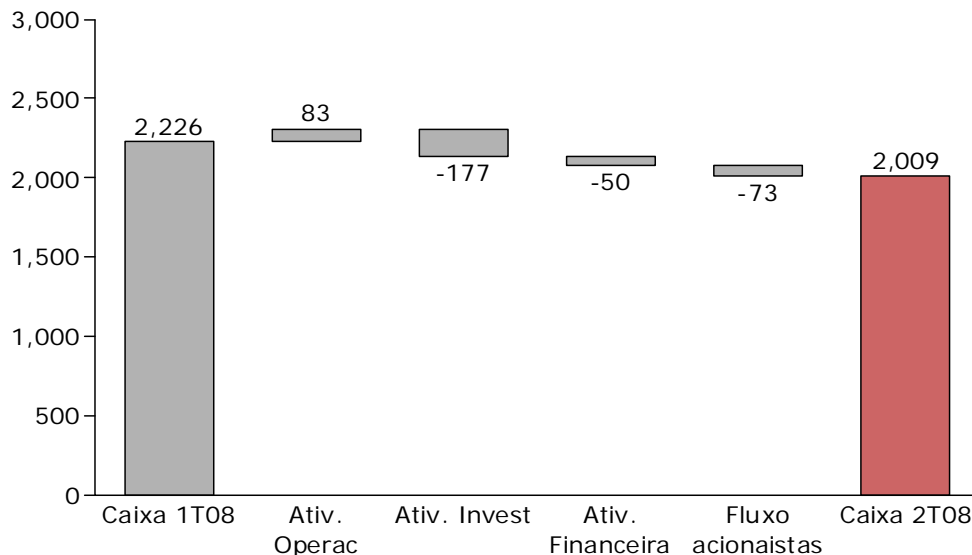
### EBITDAR

A nossa margem de EBITDAR foi de 12,0%, atingindo R\$ 300,7 milhões no 2T08, comparado com R\$ 252,4 milhões no 2T07, que representou uma redução na margem de EBITDAR de 0,9 p.p. no 2T08, principalmente em função de todos os fatores descritos anteriormente em nossas receitas e custos.

## Fluxo de Caixa

Gráfico 4: Fluxo de caixa

Variação das Disponibilidades  
(em R\$ milhões)



### Fluxo de Caixa das atividades operacionais

O caixa gerado nas atividades operacionais no 2T08 foi de R\$ 82,8 milhões comparado a uma utilização de R\$ 55,8 milhões no 2T07.

### Fluxo de Caixa das atividades de investimentos

O caixa utilizado nas atividades de investimento no 2T08 foi de R\$ 176,8 milhões devido principalmente à aquisição de motores e equipamentos terrestres.

### Fluxo de Caixa das atividades de financiamento

O caixa utilizado nas atividades de financiamento no 2T08 foi de R\$ 50,0 milhões, utilizado no financiamento para aquisição de motores e pagamento de dívidas.

### Recompra de ações

O Conselho de Administração, em reunião realizada em 30 de janeiro de 2008, aprovou o novo plano de recompra de ações da Companhia, com o objetivo de mantê-las em tesouraria ou posterior cancelamento ou alienação sem redução de capital social. O programa prevê a recompra de até 4.000.000 (quatro milhões) de ações preferenciais.

Movimentação das ações em tesouraria:	Quantidade de ações	R\$ (Milhares)	Preço médio em R\$
Em 31 de dezembro de 2007			
Compra de ações no 1º trimestre/2008	153.000	4.776	31,21
Compra de ações no 2º trimestre/2008	75.700	2.651	35,03
Alienação de ações	(90.699)	(2.945)	32,48
Em 30 de junho de 2008	138.001	4.482	32,48



**Tabela 8: Fluxo de Caixa – Trimestre**

<b>BR GAAP</b> (Em milhares de R\$)	<b>2T08</b>	<b>1T08</b>
<b>Lucro Líquido</b>	<b>50.194</b>	<b>2.551</b>
Ajustes de reconciliação do Lucro Líquido ao Caixa		
(+) Depreciação e Amortização	14.865	17.620
<b>Acréscimo Bruto do Caixa</b>	<b>65.059</b>	<b>20.171</b>
<b>ATIVIDADES OPERACIONAIS</b>		
Capital de Giro		
(Aumento)/Redução no Contas a Receber	(72.466)	(85.768)
(Aumento)/Redução no Inventário	(4.355)	(10.540)
Aumento/(Redução) no Fornecedores a Pagar	6.940	(44.219)
<b>Total (Aumento)/Redução no Capital de Giro</b>	<b>(69.880)</b>	<b>(140.527)</b>
(Aumento)/Redução Demais Contas a Receber	(43.895)	100.886
Aumento/(Redução) Transporte a Executar	76.937	(67.738)
Aumento/(Redução) Outras Contas Pagar	54.579	31.457
<b>Total Variação em Outros Circulantes</b>	<b>87.621</b>	<b>64.605</b>
<b>(=) Fluxo de Caixa das Atividades Operacionais</b>	<b>82.800</b>	<b>(55.750)</b>
<b>ATIVIDADES DE INVESTIMENTOS</b>		
(Aumento)/Redução Dep. Garantia e Pré Pgto de Aeronaves	(1.747)	(160.925)
(Aumento)/Redução Outros Longo Prazo	(22.131)	1.673
(Aumento)/Redução Outros Investimentos	(11.483)	(5.587)
(Aumento)/Redução Gastos com Imobilizado	(141.438)	(83.762)
<b>(=) Fluxo de Caixa das Atividades de Investimentos</b>	<b>(176.798)</b>	<b>(248.601)</b>
<b>ATIVIDADES DE FINANCIAMENTOS</b>		
Aumento/(Redução) no Arrendamento Mercantil a Pagar	(1.855)	5.288
Aumento/(Redução) Empr. e Financto Curto Prazo	(25.512)	(132.797)
Aumento/(Redução) Empr. e Financto Longo Prazo	(53.557)	39.232
Aumento/(Redução) Arrend. Mercantil a pagar Longo Prazo	42.710	(8.673)
Aumento/(Redução) Debêntures e Bonds	(43.965)	(19.824)
Aumento/(Redução) Reorganização de Frota F-100	(6.602)	(3.968)
Aumento/(Redução) Demais Ctas do Exigível a Longo Prazo	38.769	49.231
<b>(=) Fluxo de Caixa das Atividades de Financiamentos</b>	<b>(50.012)</b>	<b>(71.511)</b>
<b>Fluxo de Caixa Acionistas</b>		
Dividendos	(72.207)	104
Aumento/(Redução) Reserva Legal	(1.121)	(4.776)
<b>FLUXO DE CAIXA DO PERÍODO</b>	<b>(217.337)</b>	<b>(380.536)</b>
Caixa e Equivalentes a Caixa - Saldo Atual	2.009.004	2.226.341
Caixa e Equivalentes a Caixa - Saldo Anterior	2.226.341	2.606.877
<b>Variação no Caixa e Equivalentes a Caixa</b>	<b>(217.337)</b>	<b>(380.536)</b>



**Tabela 9: Fluxo de Caixa – Ano**

<b>BR GAAP</b> (Em milhares de R\$)	<b>2T08</b>	<b>2T07</b>
<b>Lucro Líquido</b>	<b>52.745</b>	<b>30.543</b>
Ajustes de reconciliação do Lucro Líquido ao Caixa		
(+) Depreciação e Amortização	32.485	35.923
<b>Acréscimo Bruto do Caixa</b>	<b>85.230</b>	<b>66.465</b>
<b>ATIVIDADES OPERACIONAIS</b>		
Capital de Giro		
(Aumento)/Redução no Contas a Receber	(158.234)	(183.160)
(Aumento)/Redução no Inventário	(14.895)	2.187
Aumento/(Redução) no Fornecedores a Pagar	(37.279)	464
<b>Total (Aumento)/Redução no Capital de Giro</b>	<b>(210.407)</b>	<b>(180.509)</b>
(Aumento)/Redução Demais Contas a Receber	56.991	(141.022)
Aumento/(Redução) Transporte a Executar	9.199	101.768
Aumento/(Redução) Outras Contas Pagar	86.036	79.695
<b>Total Variação em Outros Circulantes</b>	<b>152.227</b>	<b>40.441</b>
<b>(=) Fluxo de Caixa das Atividades Operacionais</b>	<b>27.050</b>	<b>(73.603)</b>
<b>ATIVIDADES DE INVESTIMENTOS</b>		
(Aumento)/Redução Dep. Garantia e Pré Pgto de Aeronaves	(162.672)	(460.174)
(Aumento)/Redução Outros Longo Prazo	(20.458)	(161.230)
(Aumento)/Redução Outros Investimentos	(17.070)	357
(Aumento)/Redução Gastos com Imobilizado	(225.200)	(91.439)
<b>(=) Fluxo de Caixa das Atividades de Investimentos</b>	<b>(425.400)</b>	<b>(712.485)</b>
<b>ATIVIDADES DE FINANCIAMENTOS</b>		
Aumento/(Redução) no Arrendamento Mercantil a Pagar	3.433	(306)
Aumento/(Redução) Empr. e Financto Curto Prazo	(158.308)	84.781
Aumento/(Redução) Empr. e Financto Longo Prazo	(14.326)	340.914
Aumento/(Redução) Arrend. Mercantil a pagar Longo Prazo	34.037	(23.881)
Aumento/(Redução) Debêntures e Bonds	(63.789)	566.407
Aumento/(Redução) Reorganização de Frota F-100	(10.570)	(23.750)
Aumento/(Redução) Demais Ctas do Exigível a Longo Prazo	88.000	37.833
<b>(=) Fluxo de Caixa das Atividades de Financiamentos</b>	<b>(121.523)</b>	<b>981.997</b>
<b>Fluxo de Caixa Acionistas</b>		
Dividendos	(72.103)	(137.067)
Aumento/(Redução) Reserva Legal	(5.897)	(1.204)
<b>FLUXO DE CAIXA DO PERÍODO</b>	<b>(597.873)</b>	<b>57.639</b>
Caixa e Equivalentes a Caixa - Saldo Atual	2.009.004	2.510.616
Caixa e Equivalentes a Caixa - Saldo Anterior	2.606.877	2.452.978
<b>Variação no Caixa e Equivalentes a Caixa</b>	<b>(597.873)</b>	<b>57.639</b>

**Tabela 10: Balanço Patrimonial**

BR GAAP (em milhares de R\$)	30.06.2008	31.03.2008
<b>ATIVO</b>	<b>6.454.140</b>	<b>6.388.829</b>
<b>Circulante</b>	<b>4.552.455</b>	<b>4.703.463</b>
Disponibilidades	81.499	117.070
Aplicações Financeiras	1.927.505	2.109.271
Contas a Receber	1.096.161	1.023.696
Estoques	177.366	173.011
Tributos a Recuperar	82.826	70.932
Despesas do Exercício Seguinte	101.283	93.624
Pré-pagamentos de aeronaves	868.988	923.374
Demais Contas a Receber	154.348	121.695
Imp. De Renda e Contrib. Social Diferido	42.184	39.596
Seguros de Aeronaves e Outros	20.295	31.194
<b>Realizável a longo prazo</b>	<b>888.791</b>	<b>810.527</b>
Depósito em Garantia de Aeronaves	114.202	120.666
Depósitos Judiciais	78.307	75.478
Imp. De Renda e Contrib. Social Diferidos	209.197	189.524
Demais Contas a Receber	56.927	57.298
Pré-pagamentos de aeronaves	215.923	167.693
Pré-pagamentos de manutenção	214.235	199.868
<b>Permanente</b>	<b>1.012.894</b>	<b>874.839</b>
Outros Investimentos	70	70
Imobilizado	982.598	856.026
Diferido	30.226	18.743
<b>PASSIVO E PATRIMONIO LÍQUIDO</b>	<b>6.454.140</b>	<b>6.388.829</b>
<b>Circulante</b>	<b>2.605.092</b>	<b>2.562.826</b>
Empréstimos e Financiamentos	722.840	748.351
Arrendamentos mercantis	76.351	78.205
Debêntures	22.907	9.409
Fornecedores	389.577	382.636
Provisão p/ Imposto e Contribuição Social s/ Renda	45.291	9.909
Salários e Contribuições Sociais	268.553	272.079
Transportes a Executar	800.745	723.808
Impostos e Tarifas a Recolher	105.168	101.350
Demais Contas a Pagar	133.182	114.514
Bonds	6.359	16.662
Dividendos a distribuir	599	72.616
Reorganização de Fokker 100	8.807	12.165
Programa Fidelidade	24.713	21.122
<b>Exigível a longo prazo</b>	<b>2.296.898</b>	<b>2.322.739</b>
Empréstimos e Financiamentos	204.864	258.422
Arrendamentos mercantis	87.233	44.523
Reorganização da Frota F-100	30.953	37.555
Provisões para Contingências	904.401	864.888
Debêntures	500.000	500.000
Bonds	477.570	524.730
Imp. De Renda e Contrib. Social Diferidos	50.168	50.514
Demais Contas a Pagar	41.709	42.107
<b>Resultado de Exercícios Futuros</b>	<b>11.099</b>	<b>11.099</b>
<b>Participação de acionistas minoritários</b>	<b>2.543</b>	<b>2.733</b>
<b>Patrimônio Líquido</b>	<b>1.538.508</b>	<b>1.489.432</b>
Capital Social	675.497	675.497
Reservas de Capital	102.855	102.855
Ações em tesouraria	-4.481	-4.776
Reserva de Reavaliação	133.717	134.447
Lucros (Prejuízos) Acumulados	630.920	581.409

# Endividamento

**Tabela 11: Composição e vencimento da dívida financeira**

BR GAAP						Em milhares de reais	
30.06.2008							
Ano	Empréstimos e Financiamentos	Arrendamentos	Reorganização de Frota F100	Debêntures	Bonds	Total	% Total
2008	722.840	76.351	8.807	22.907	6.359	837.264	39%
2009	81.000	12.883	6.303	0	0	100.186	5%
2010	53.389	10.235	14.286	166.667	0	244.577	11%
2011	61.244	9.742	10.364	166.667	0	248.017	12%
2012	4.048	9.132	0	166.667	0	179.847	8%
Posteriores a 2012	5.183	45.241	0	0	477.570	527.994	25%
	927.704	163.584	39.760	522.907	483.929	2.137.884	100%
Em moeda estrangeira	830.011	163.584	39.760	0	483.929	1.517.284	71%
Em moeda local	97.693	0	0	522.907	0	620.600	29%

Em 21 de maio de 2007, a TAM assinou acordo de empréstimo com o banco Calyon e outros bancos para financiar até US\$ 330,9 milhões em operações de adiantamento (pré-delivery payment – PDP) de 4 aeronaves Boeing 777-300 ER contratados junto à fabricante norte-americana com pedidos de compra firmes e entrega prevista para 2008. Em 30 de junho de 2008, o saldo desse empréstimo é de R\$ 527,6 milhões.

Em 28 de dezembro de 2007, a TAM assinou acordo de empréstimo com o banco BNP Paribas para financiar até US\$ 117,1 milhões em operações de adiantamento (pré-delivery payment – PDP) de 30 aeronaves Airbus contratadas junto à fabricante francesa com pedidos de compra firme e entregas programadas para o período de 2008 a 2010. Em 30 de junho de 2008, o saldo referente a esse empréstimo é de R\$ 129,1 milhões.

Em 15 de julho de 2008, a TAM recebeu a aprovação do Export-Import Bank of the United States (Ex-Im Bank) da garantia financeira para viabilizar o financiamento das quatro aeronaves Boeing 777-300ER contratadas junto à fabricante com entregas programadas para este ano.

**Tabela 12: Composição e vencimento dos arrendamentos operacionais simples**

BR GAAP		Milhares de dólares estadunidenses	
Em moeda estrangeira	Encargos financeiros e (formas de pagamentos)	30.06.2008	31.03.2008
Airbus A319	LIBOR mensal + 1,3% a 1,9% a.a. (4,0% a.a.)	128.280	133.450
	LIBOR trimestral + 1,6% a.a. (4,4% a.a.)	8.672	10.064
	LIBOR semestral + 1,5% a.a. (5,1% a.a.)	135.018	147.424
Airbus A320	Juros pré de 4,0% a.a.	196.597	159.101
	LIBOR mensal + 1,3% a 1,9% a.a. (4,2% a.a.)	365.977	379.030
	LIBOR trimestral + 0,03% a 2,8% a.a. (4,4% a.a.)	686.236	724.701
	LIBOR semestral + 0,7% a 2,3% a.a. (3,5% a.a.)	360.649	424.338
Airbus A321	LIBOR trimestral + 0,03% a 1,7% a.a. (3,9% a.a.)	137.614	155.722
Airbus A330	Juros pré de 4,6% a 5,6% a.a. (5,2% a.a.)	191.394	197.935
	LIBOR trimestral + 0,03% a 1,7% a.a. (3,9% a.a.)	190.572	216.794
	LIBOR semestral + 1,25% a 2,1% a.a. (4,8% a.a.)	378.043	400.082
Airbus A340	Parcelas Fixas de US\$ 850.000	136.000	141.100
Fokker 100	Juros pré de 1,1% a 2,0% a.a. (1,5% a.a.)	127	1.695
	LIBOR semestral (5,4% a.a.)	127	1.147
Boeing MD11	Parcelas Fixas de US\$ 399.000	3.591	7.182
Boeing 767	Parcelas Fixas de US\$ 554.000	78.668	0
Motores Airbus	Juros pré de 0,9% a 1,0% a.a. (1,0% a.a.)	26.336	15.546
		<u>3.023.901</u>	<u>3.115.311</u>
		Milhares de dólares estadunidenses	
Ano		30.06.2008	31.03.2008
2008		227.427	342.756
2009		431.921	427.898
2010		407.435	402.563
2011		394.658	387.736
2012		359.439	350.598
Posteriores a 2012		<u>1.203.022</u>	<u>1.203.760</u>
		<u>3.023.901</u>	<u>3.115.311</u>

**Endividamento total** O endividamento total reduziu de R\$ 2.230 milhões no 1T08 para R\$ 2.138 milhões no 2T08.

**Arrendamentos operacionais simples** As obrigações decorrentes da contratação de operações de arrendamento sob a modalidade operacional simples totalizam USD 3,0 milhões, correspondente a 113 aeronaves sendo 2 Fokker 100, 15 Airbus A319, 74 Airbus A320, 3 Airbus A321, 12 Airbus A330, 2 A340, 3 MD11, 2 Boeing 767 e motores Airbus. Os contratos têm prazo de até 108 meses e são atualizados com base na variação da cotação do dólar estadunidense acrescido da LIBOR.

## Unidades de Negócio

### Programa Fidelidade

O Programa Fidelidade TAM foi o primeiro programa de fidelização lançado por uma companhia aérea brasileira e representa um elemento-chave da nossa estratégia de marketing. Acreditamos que nosso programa é o mais flexível do mercado, por não impor restrições de vôos ou quantidade de assentos disponíveis na utilização dos pontos acumulados. O Programa Fidelidade TAM conta com aproximadamente 5,0 milhões de associados, dos quais 1,9 milhões são clientes ativos. Já foram distribuídos 5,9 milhões de trechos grátis desde sua criação, em 1993. Em um sistema rápido e simples, os clientes acumulam pontos ao utilizar os vôos da TAM ou de companhias aéreas parceiras, ao efetuar compras com cartões de crédito Fidelidade TAM ou utilizar serviços e produtos em estabelecimentos parceiros. De acordo com os pontos obtidos em vôos pelos associados é definida a categoria do cartão do cliente - branca, azul ou vermelha. Cada categoria pontua com índices variados. Os cartões azul e vermelho recebem benefícios extras e pontuações maiores, o que garante a concessão de passagens grátis mais rapidamente.

Os pontos conquistados por nossos clientes no Programa Fidelidade TAM têm validade de dois anos para serem convertidos em bilhetes, e, historicamente, cerca de 34% dos pontos vencem sem serem utilizados. Esse fato limita eventual crescimento do passivo do programa, que apresenta tendência de estabilidade em relação à quantidade de passageiros transportados.

Desde o 1T06, o critério de reconhecimento do custo referente ao Programa Fidelidade TAM foi alterado, passando a registrar provisão para as obrigações futuras decorrentes desse programa. A referida provisão foi calculada considerando-se:

- A quantidade de pontos já conquistados, convertida em trechos convite;
- A quantidade de pontos expirados, não convertidos em bilhetes;
- A quantidade de trechos convite voados por outras companhias aéreas; e
- Em decorrência dos atuais níveis médios de ocupação de nossos vôos, o custo incremental, ou seja, os custos adicionais por passageiro transportado, representado por combustível, serviço de bordo, seguro e cartão de embarque.

	30.06.2008	31.03.2008	31.12.2007
Trechos Totais Domésticos Conquistados e não Resgatados	2.793.590	2.575.652	2.400.632
Número de passagens grátis utilizadas	429.195	346.774	207.350
Receita com Programa Fidelidade no trimestre (R\$ Milhares)	101.400	90.061	69.654
Provisão Total (R\$ Milhares)	24.713	21.122	20.614

Ao longo de 2007 assinamos vários acordos de compartilhamento de vôos (code share) que permitem a interligação do Programa Fidelidade TAM com os programas: Victoria, da TAP; LAN Pass, da LAN; Miles&More da Lufthansa e Milage Plus da United Airlines. No segundo trimestre de 2008, assinamos memorandos de entendimento para iniciar operações compartilhadas com Air Canada e Swiss International Air Lines.

### Centro de Manutenção São Carlos

O Centro Tecnológico da TAM - instalado em área própria de 4,6 milhões de metros quadrados – está certificado para efetuar a manutenção de toda a frota TAM (exceto motores) além de mais de 2 mil componentes aeronáuticos. Tendo sido um instrumento eficaz na redução de custos da Companhia, começamos a incrementar oportunidades de prestação de serviços para terceiros, otimizando a utilização do Centro, e consequentemente diluindo os custos fixos.

Em total respeito ao meio ambiente e política de preservação da fauna e flora, conta com 3 estações de tratamento de afluentes, dentre outras ações.

## Mercado Acionário

**Tabela 13: Composição acionária em 30 de junho de 2008**

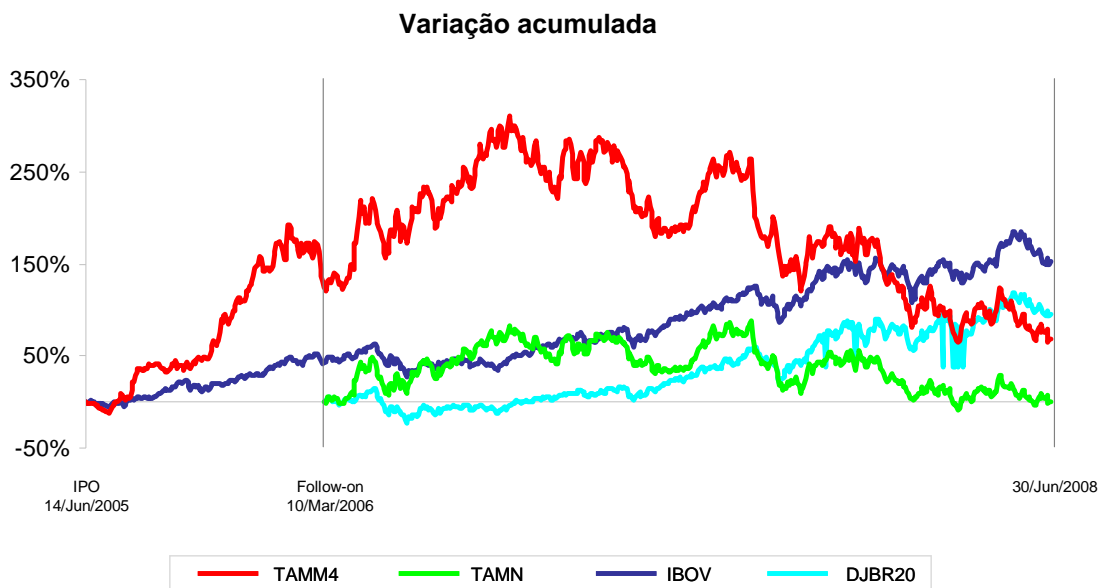
Acionistas	Ações Ordinárias	(%)	Ações Preferenciais	(%)	Total	(%)
<b>Bloco de Controle</b>	<b>50.641.897</b>	<b>84,70%</b>	<b>18.860.612</b>	<b>20,77%</b>	<b>69.502.509</b>	<b>46,15%</b>
TAM – Empreendimentos e Participações S.A	50.562.381	84,56%	18.860.612	20,77%	69.422.993	46,10%
Agropecuária Nova Fronteira Ltda.	79.516	0,13%	0	0,00%	79.516	0,05%
<b>Outros</b>	<b>9.150.058</b>	<b>15,30%</b>	<b>71.932.580</b>	<b>79,23%</b>	<b>81.082.638</b>	<b>53,85%</b>
Amaro Aviation Part SA	9.133.912	15,28%	758.068	0,83%	9.891.980	6,57%
Outros acionistas minoritários	16.146	0,03%	71.174.512	78,39%	71.190.658	47,28%
<b>Total</b>	<b>59.791.955</b>	<b>100,00%</b>	<b>90.793.192</b>	<b>100,00%</b>	<b>150.585.147</b>	<b>100,00%</b>

Em 30 de junho de 2008, o valor de mercado da TAM S.A. era R\$ 4,6 bilhões. Nosso free float está em 53,85%, a negociação média diária de nossa ação na BOVESPA e na NYSE (bolsa de valores de Nova Iorque) no 2T08 foi por volta de 1,7% do total do free float e o volume financeiro médio móvel manteve-se em torno de R\$ 22 milhões na BOVESPA enquanto na NYSE foi de USD 16 milhões.

A TAM está presente em 8 índices:

- Ibovespa (Índice da Bolsa de Valores de São Paulo)
- IBRX-50 (índice Brasil das 50 ações mais líquidas do Mercado)
- IGC (Índice de Ações com Governança Corporativa Diferenciada)
- IBRX (Índice Brasil)
- ITag (Índice de Ações com Tag Along Diferenciado)
- IVBX 2 (Índice Valor Bovespa – 2ª Linha)
- MSCI Barra (Morgan Stanley Capital International)
- DJ Brazil Titans 20 ADR Index (Índice Dow Jones para as 20 ADRs brasileiras de maior liquidez)

**Gráfico 5: Desempenho das Ações**



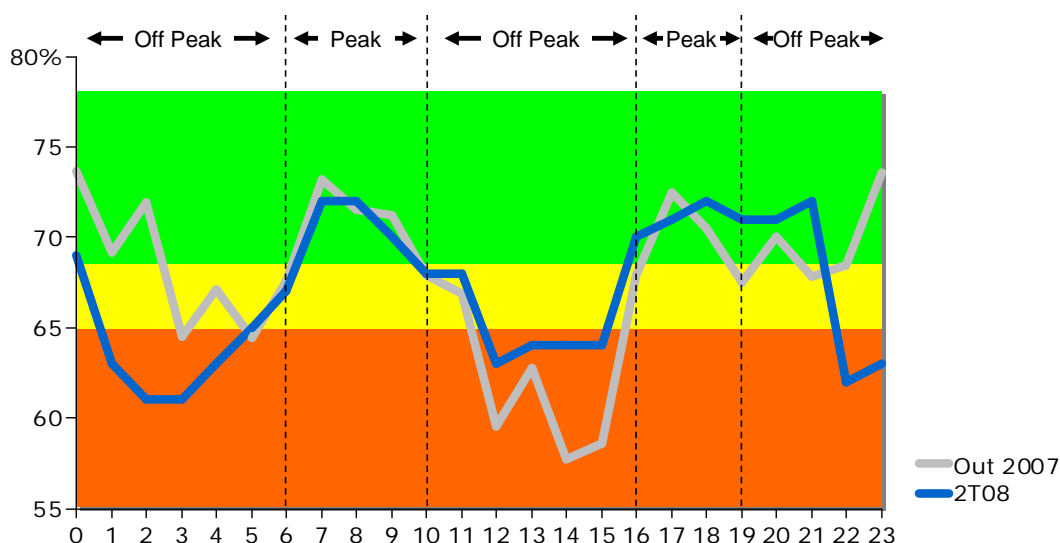
# Estratégia & Estimativas

## Estratégia Geral

A nossa estratégia principal é consolidar a nossa liderança no mercado doméstico e internacional de passageiros visando altos níveis de rentabilidade. Nós continuaremos buscando esse objetivo oferecendo um serviço geral superior aos nossos passageiros, reduzindo custos e aumentando o retorno sobre capital investido. Para alcançar esses objetivos, as nossas estratégias são:

- 1) Continuar oferecendo um **serviço superior** aos nossos clientes
- 2) **Aumentar receitas** com rentabilidade, servindo um número maior de passageiros a preços competitivos:
  - a) Acreditamos que no Brasil, 70% dos passageiros viajam a negócios e esse perfil de passageiro busca viagens no início da manhã, entre 06:00 e 10:00 e final da tarde, das 16:00 às 19:00. O período das 10:00 às 16:00, possui menor demanda e consequentemente registra taxas de ocupação mais baixas. Através do nosso website [www.tam.com.br](http://www.tam.com.br), os passageiros podem observar com transparência a nossa dinâmica de precificação, que consiste em **tarifas mais competitivas nos horários com menor demanda**. Veja no gráfico abaixo o comportamento das taxas de ocupação das nossas aeronaves no decorrer das horas do dia:

Taxa de ocupação X Horas do dia



- b) **Melhoria nos produtos do mercado internacional:** durante o ano de 2008 iremos incluir na nossa frota as novas e maiores aeronaves Boeing 777ER, substituindo os MD11. Além disso, estamos reformando o interior de todos os nossos Airbus A330, para oferecer um produto mais completo e confortável aos nossos passageiros. Adicionalmente, estamos aumentando a oferta de vôos diretos para destinos de longo curso. Na TAM Mercosur substituiremos os F100 por aeronaves da família A320.
- c) **Outras fontes de receita da empresa são:**
  - i) **Receita de cargas:** apresentou aumento de 60% em 2007, quando comparado com o ano anterior, devido principalmente ao aumento da nossa oferta internacional e no mercado doméstico pela substituição das aeronaves F-100 por aeronaves da família A320,

resultando em maior disponibilização de espaços nos porões. Para o ano de 2008, o crescimento esperado também é agressivo, já que as estimativas de aumento de oferta (em ASKs) da TAM são de 40% no mercado internacional e 14% no doméstico.

ii) **Programa Fidelidade TAM:** conta com aproximadamente 5,0 milhões de clientes, mas acreditamos que existam cerca de 10 milhões de passageiros frequentes no Brasil. Nossa estratégia é fidelizar cada vez mais passageiros, podendo assim aumentar as receitas com vendas de pontos, que apresentaram um crescimento de 40% em 2007.

iii) **MRO (Manutenção, reparos e revisão):** começamos a incrementar oportunidades de prestação de serviços, maximizando a utilização do nosso Centro de Manutenção. Temos como objetivo, nos tornarmos uma grande empresa de venda de serviços de manutenção para empresas que voem para a América do Sul.

3) **Reduzir nossos custos** operacionais, otimizando o uso da frota e melhorando nossos processos.

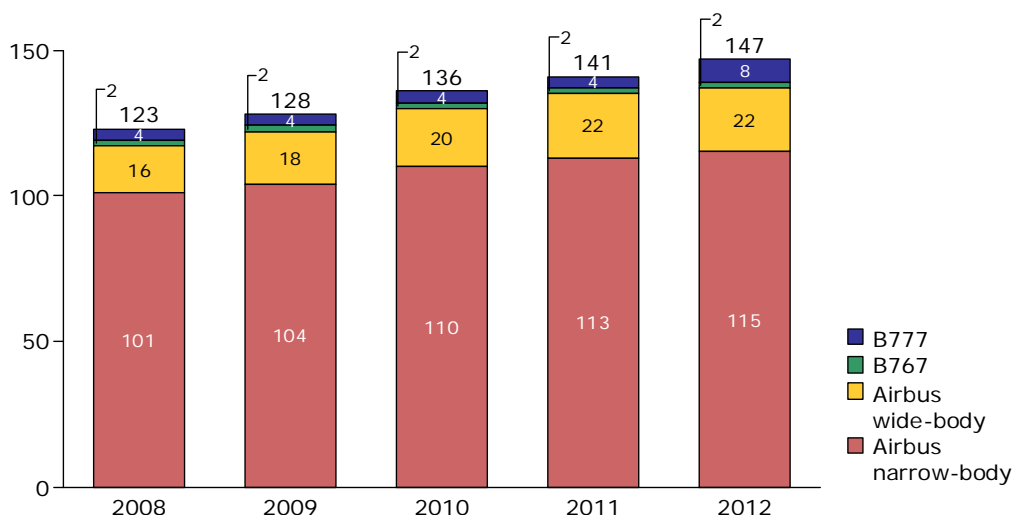
## Estimativas 2008

As nossas estimativas para 2008 são:



Estimativas 2008	Acumulado Jan-Jun08
• Crescimento da demanda do mercado doméstico de 8% a 12% (em RPK)	10,8%
• Manteremos liderança nos mercados doméstico e internacional	49,1% Dom 70,6% Int
• Crescimento de ASK	
➔ Mercado Doméstico 14%	13,9%
➔ Mercado Internacional 40%	34,4%
• Taxa de ocupação total de aproximadamente 70%	71,8%
• Redução de 7% no CASK ex-combustível em BR GAAP ano vs ano	-4,5%
• Inauguração de três novas frequências/destinos internacionais de longo curso	➔ Vôo direto Rio de Janeiro – Miami a partir de 19/09 ➔ Lima (Peru)

Gráfico 6: Plano de frota ao final do período





## Relatórios Financeiros em US GAAP

### Relatórios em US GAAP

Para maior comodidade apresentamos a seguir as Demonstrações e Relatórios Financeiros de acordo com as práticas contábeis norte-americanas, denominados U.S. GAAP. Os demonstrativos completos, incluindo nota explicativa de conciliação entre o resultado e o patrimônio líquido dos exercícios do 2T08 e 2T07 estão sendo apresentados separadamente em relatório específico, disponibilizado na CVM e em nosso site de Relações com Investidores – [www.tam.com.br/ri](http://www.tam.com.br/ri).

**Tabela 14: Demonstrativo do Resultado – Trimestre**

US GAAP	2º trimestre					
	Em centavos de R\$ por ASK			Em milhões de R\$		
	2008	2007	Variação (%)	2008	2007	Variação (%)
<b>Receita operacional bruta</b>	<b>18,99</b>	<b>17,48</b>	<b>8,6</b>	<b>2.594,5</b>	<b>2.049,6</b>	<b>26,6</b>
Receitas de voo	17,48	16,18	8,0	2.388,7	1.897,2	25,9
Doméstica	11,20	9,98	12,2	1.530,3	1.170,1	30,8
Internacional	4,41	4,54	-2,8	602,6	531,8	13,3
Carga	1,87	1,67	12,4	255,8	195,3	31,0
Outras receitas operacionais	1,51	1,30	15,8	205,8	152,4	35,0
Deduções e impostos sobre vendas	(0,74)	(0,71)	3,0	(100,6)	(83,8)	20,1
<b>Receita líquida operacional</b>	<b>18,25</b>	<b>16,77</b>	<b>8,8</b>	<b>2.493,9</b>	<b>1.965,8</b>	<b>26,9</b>
Combustíveis	(7,23)	(5,47)	32,3	(988,6)	(641,0)	54,2
Despesas de comercialização e marketing	(1,66)	(1,99)	-16,6	(227,0)	(233,6)	-2,8
Arrendamento de aeronaves e equipamentos	(0,80)	(0,95)	-15,5	(109,8)	(111,5)	-1,6
Pessoal	(3,03)	(2,68)	12,9	(413,5)	(314,2)	31,6
Manutenção e revisões (exceto pessoal)	(0,93)	(0,92)	1,6	(127,4)	(107,6)	18,4
Serviços prestados por terceiros	(1,15)	(1,01)	13,5	(156,8)	(118,6)	32,3
Tarifas de pouso e decolagem e de auxílio à navegação	(0,89)	(0,89)	0,4	(121,5)	(103,8)	17,0
Depreciações e amortizações	(0,55)	(0,51)	8,3	(74,9)	(59,3)	26,3
Seguro de aeronaves	(0,08)	(0,07)	16,3	(11,3)	(8,4)	35,6
Outros	(1,25)	(1,70)	-26,4	(170,9)	(199,3)	-14,3
<b>Total do custo dos serviços prestados e despesas operacionais</b>	<b>(17,58)</b>	<b>(16,18)</b>	<b>8,6</b>	<b>(2.401,7)</b>	<b>(1.897,2)</b>	<b>26,6</b>
<b>Lucro bruto</b>	<b>0,67</b>	<b>0,59</b>	<b>15,2</b>	<b>92,1</b>	<b>68,6</b>	<b>34,2</b>
Receita (despesas) financeiras	1,72	0,35	389,6	235,7	41,3	470,6
<b>Lucro antes do imposto de renda e contribuição social</b>	<b>2,40</b>	<b>0,94</b>	<b>155,8</b>	<b>327,8</b>	<b>109,9</b>	<b>198,2</b>
Imposto de renda e contribuição social	(0,84)	(0,35)	140,3	(114,2)	(40,8)	180,1
<b>Lucro antes da participação de acionistas minoritários</b>	<b>1,56</b>	<b>0,59</b>	<b>164,9</b>	<b>213,6</b>	<b>69,2</b>	<b>208,8</b>
Participação de acionistas minoritários	0,00	(0,00)	N.A.	0,4	(0,0)	N.A.
<b>Lucro líquido do exercício</b>	<b>1,57</b>	<b>0,59</b>	<b>165,5</b>	<b>214,0</b>	<b>69,2</b>	<b>209,5</b>
Lucro por ação (R\$)				1,42	0,46	209,4
Lucro por ação (USD)				0,89	0,24	274,4

**Receita operacional  
bruta total**

Nossa receita operacional bruta aumentou 26,6%, atingindo R\$ 2.594,5 milhões no 2T08 comparada com R\$ 2.049,6 milhões no 2T07. Nossa demanda total (em RPK) aumentou 15,5% enquanto nossa oferta total (em ASK) aumentou 16,5%, resultando na redução da nossa taxa de ocupação em 0,6 p.p, atingindo uma média no 2T08 de 70,4%. O RASK (líquido de impostos) total aumentou 8,8%, para 18,25 centavos de real no 2T08 comparando com 16,77 centavos de real no 2T07.

**Receita bruta  
doméstica de  
passageiros**

A receita bruta doméstica de passageiros (incluindo passageiros regulares e de fretamento) aumentou 30,8%, atingindo R\$ 1.530,3 milhões no 2T08 comparada com R\$ 1.170,1 milhões no 2T07. Nosso yield regular doméstico apresentou um aumento de 22,4%, de 22,25 centavos de real no 2T07 para 27,23 centavos de real no 2T08, nossa demanda doméstica em RPK aumentou 7,8%, enquanto nossa oferta doméstica em ASK aumentou 13,6% causando uma redução da taxa de ocupação doméstica de 3,7 p.p. Com o aumento do yield regular doméstico e com a redução da taxa de ocupação, nosso RASK regular doméstico demonstrou um aumento de 15,7%, atingindo 17,66 centavos de real no 2T08 comparado com 15,26 centavos de real no 2T07.

**Receita bruta  
internacional de  
passageiros**

A receita bruta internacional de passageiros (incluindo passageiros regulares e de fretamento) aumentou 13,3%, atingindo R\$ 602,6 milhões no 2T08 comparada com R\$ 531,8 milhões no 2T07. Nosso yield regular internacional em reais apresentou uma redução de 12,3%, de 17,83 centavos de real no 2T07 para 15,64 centavos de real no 2T08, enquanto nosso yield regular internacional em dólar estadunidense no 2T08 aumentou 6,1%, de 9,26 centavos de real no 2T07 para 9,82 centavos de real no 2T08. A queda do yield regular internacional foi devida principalmente pela apreciação do real frente ao dólar em 17,4%, pelo lançamento dos novos vôos diários no final de 2007, para Caracas, Montevidéu, Frankfurt e Madri (que tradicionalmente são inaugurados com preços promocionais) e ainda pelo aumento da etapa média. Nossa demanda internacional aumentou 29,3% enquanto nossa oferta internacional aumentou 21,6% causando um aumento na taxa de ocupação de 4,3 p.p. atingindo 73,4% comparado com 69,0% no 2T07. Com o efeito combinado da redução do yield regular internacional e o aumento da taxa de ocupação, nosso RASK regular internacional diminuiu 6,7%, atingindo 11,48 centavos de real no 2T08 comparado com 12,3 centavos de real no 2T07, enquanto o nosso RASK regular internacional em dólar estadunidense apresentou um aumento de 12,9%, atingindo 7,21 centavos de dólar no 2T08 comparado com 6,39 centavos de dólar no 2T07.

**Receita bruta de  
cargas**

A receita bruta de carga (doméstico e internacional) aumentou 31%, atingindo R\$ 255,8 milhões no 2T08 comparada com R\$ 195,3 milhões no 2T07, devido principalmente aos esforços comerciais para fidelização dos clientes, ampliação de acordos corporativos, captação de novos clientes e melhorias dos níveis de serviços. Também colaboraram para esse crescimento o aumento da nossa oferta internacional e, no mercado doméstico, pela substituição das aeronaves F-100 por aeronaves da família A320, resultando em maior disponibilização de espaços nos porões.

**Outras receitas  
brutas**

Outras receitas operacionais aumentaram 35%, atingindo R\$ 205,8 milhões no 2T08 comparadas com R\$ 152,4 milhões no 2T07, principalmente em função do aumento das receitas de parcerias com Programa Fidelidade e bilhetes vencidos.

**Deduções e  
impostos s/ vendas**

As deduções e impostos sobre vendas aumentaram 20,1%, atingindo R\$ 100,6 milhões no 2T08 comparadas com R\$ 83,8 milhões no 2T07, em função do aumento da receita de vôo doméstica e outras receitas operacionais, que constitui a base de cálculo dos impostos e deduções.

**Receita operacional  
líquida**

Nossa receita operacional líquida aumentou 26,9%, atingindo R\$ 2.493,9 milhões no 2T08 comparada com R\$ 1.965,8 milhões no 2T07.

**Custos dos serviços prestados e despesas operacionais e CASK**

Nossos custos dos serviços prestados e despesas operacionais aumentaram 26,6%, atingindo R\$ 2.401,7 milhões no 2T08, comparados com R\$ 1.897,2 milhões no 2T07 devido principalmente ao aumento de combustíveis, seguro de aeronaves, serviços prestados por terceiros e pessoal. O custo total por ASK (CASK) aumentou 8,6% de 16,18 centavos de real no 2T07 para 17,58 centavos de real no 2T08, devido ao aumento de combustíveis, seguro de aeronaves, serviços prestados por terceiros e pessoal, compensado parcialmente pela redução nas despesas de comercialização e marketing e custos com arrendamento de aeronaves e equipamentos, além da apreciação do real de 17,4%. O CASK excluindo os custos com combustível reduziu 3,5%, comparado com o 2T07.

**Combustível**

Os custos com combustíveis aumentaram 54,2%, atingindo R\$ 988,6 milhões no 2T08 comparados com R\$ 641,0 milhões no 2T07, devido ao aumento no volume consumido de combustível em 15,2% e pelo aumento no preço médio em reais por litro de combustível de 33,8%, parcialmente compensado por uma maior participação do abastecimento de combustível no mercado internacional e pelo aumento de 7,9% na etapa média, além da economia com o programa de tankering. Os custos com combustíveis por ASK aumentaram 32,3%.

**Comercialização e marketing**

As despesas de comercialização e marketing diminuíram 2,8%, atingindo R\$ 227,0 milhões no 2T08 comparadas com R\$ 233,6 milhões no 2T07. As despesas de comercialização e marketing representaram 9,1% sobre a receita líquida total no 2T08 e 11,9% no 2T07, uma redução de 2,8 p.p.. A diminuição foi decorrente da redução dos custos com incentivos no mercado doméstico e pelo fim do pagamento de comissões para as agências de viagens para os vôos domésticos, devido ao acordo assinado com a ABAV (Associação Brasileira de Agências de Viagens), iniciado em meados de janeiro, parcialmente compensados pelo incremento das vendas no mercado internacional, tanto passageiros quanto cargas, que apresentam custos comerciais mais elevados. As despesas de comercialização e marketing por ASK reduziram 16,6%.

**Arrendamento de aeronaves e equipamentos**

Os custos com arrendamento de aeronaves e equipamentos diminuíram 1,6%, atingindo R\$ 109,8 milhões no 2T08 comparados com R\$ 111,5 milhões no 2T07, basicamente em decorrência do aumento de 10 novas aeronaves A320, compensado pela redução de 7 aeronaves Fokker 100, apreciação do real frente ao dólar em 17,4% e melhores taxas para os leasings, relacionada a melhor posição financeira da companhia. Os custos com arrendamento de aeronaves e equipamentos por ASK diminuíram 15,5%.

**Pessoal**

Os custos com pessoal aumentaram 31,6%, atingindo R\$ 413,5 milhões no 2T08 comparados com R\$ 314,2 milhões no 2T07, principalmente devido ao aumento de 22,6%, no quadro de funcionários efetivos de 18.691 para 22.910, relacionado à incorporação das bases no final do 1T07, além do alinhamento salarial da tripulação técnica (pilotos e co-pilotos) às práticas de mercado. Os custos de pessoal por ASK aumentaram 12,9%.

**Manutenção e revisões (exceto pessoal)**

Os custos com manutenções e revisões (exceto pessoal) aumentaram 18,4%, atingindo R\$ 127,4 milhões no 2T08 comparados com R\$ 107,6 milhões no 2T07, devido ao aumento de nossa frota e pelo aumento de horas voadas totais em 9,5%, parcialmente compensados pela mudança no mix de aeronaves (reduzindo Fokker 100, nosso avião mais antigo da frota) e pela apreciação do real frente ao dólar de 17,4%. Os custos com manutenções e revisões (exceto pessoal) por ASK aumentaram 1,6%.

**Serviços prestados por terceiros**

Os custos e despesas com serviços prestados por terceiros aumentaram 32,3%, atingindo R\$ 156,8 milhões no 2T08 comparados com R\$ 118,6 milhões no 2T07. Os gastos com serviços prestados por terceiros por ASK aumentaram 13,5%, devido aos custos relacionados às bases internacionais e ao custo de distribuição internacional, parcialmente compensado pela incorporação das bases no final do 1T07 e a apreciação do real de 17,4%.

**Tarifas de pouso e decolagem e Auxílio à navegação**

Os custos com tarifas de pouso e decolagem e de auxílio à navegação aumentaram 17%, atingindo R\$ 121,5 milhões no 2T08 comparados com R\$ 103,8 milhões no 2T07, devido ao aumento de vôos internacionais, cujos custos são superiores ao doméstico, ao aumento do auxílio à navegação, gerado em consequência do aumento em 10,3% nos quilômetros voados e aumento de 2,2% na quantidade de decolagens, compensados pela apreciação do real de 17,4%. Os custos com tarifas de pouso e decolagem e de auxílio à navegação por ASK aumentaram 0,4%.

**Depreciações e amortizações**

Os custos com depreciações e amortizações aumentaram 26,3%, atingindo R\$ 74,9 milhões no 2T08 comparados com R\$ 59,3 milhões no 2T07, principalmente em decorrência do aumento de 5 aeronaves Airbus A320, 3 A321, 2 A330, 2 A340, e 2 aeronaves Boeing B767, compensado parcialmente pela redução de 8 aeronaves Fokker 100 classificadas como leasing financeiro em US GAAP. Os custos com depreciações e amortizações por ASK aumentaram 8,3%.

**Seguro de aeronaves**

Os custos com seguro de aeronaves aumentaram 35,6%, atingindo R\$ 11,3 milhões no 2T08, principalmente pelo aumento de 4,5% no número de passageiros e pelo aumento líquido da frota em 7 aeronaves comparado com o 2T07, parcialmente compensado pelo efeito da apreciação do Real frente ao dólar de 17,4%. Os custos com seguro de aeronaves por ASK apresentaram aumento de 16,3%.

**Outros**

Outros custos diminuíram 14,3%, atingindo R\$ 170,9 milhões no 2T08 comparadas com R\$ 199,3 milhões no 2T07, principalmente pelo efeito da apreciação do real frente ao dólar de 17,4%, compensando o crescimento de 16,5% em nossas operações. Outras despesas operacionais por ASK diminuíram 26,4%.

**Resultado financeiro líquido**

Nosso resultado financeiro líquido representou uma receita líquida de R\$ 235,7 milhões no 2T08, comparado com receita líquida de R\$ 41,3 milhões no 2T07, principalmente em função da apreciação do real frente ao dólar e de ganhos com operação de hedge de combustível.

**Imposto de renda e contribuição social**

O imposto de renda e contribuição social aumentou 180,1% de R\$ 40,8 milhões no 2T07 para R\$ 114,2 milhões no 2T08.

**Lucro líquido**

Nosso lucro líquido do trimestre aumentou 209,5% para R\$ 214,0 milhões no 2T08 comparado com R\$ 69,2 milhões no 2T07 em virtude do exposto acima, que representou um aumento na margem do lucro líquido de 5,1 p.p., atingindo margem de 8,6% no 2T08 e 3,5% no 2T07.

**ROE**

Retorno sobre Patrimônio Líquido de 26,6%.

**ROA**

Retorno sobre o Ativo de 5,5%.

**Tabela 15: Demonstrativo do Resultado – Acumulado**

US GAAP	Período encerrado em 30 de junho de					
	Em centavos de R\$ por ASK			Em milhões de R\$		
	2008	2007	Variação (%)	2008	2007	Variação (%)
<b>Receita operacional bruta</b>	<b>17,96</b>	<b>17,44</b>	<b>3,0</b>	<b>4.931,9</b>	<b>3.957,6</b>	<b>24,6</b>
Receitas de voo	16,52	16,10	2,6	4.537,0	3.652,5	24,2
Doméstica	10,38	9,97	4,1	2.850,9	2.262,7	26,0
Internacional	4,43	4,57	-3,2	1.215,9	1.037,8	17,2
Carga	1,71	1,55	10,4	470,2	351,9	33,6
Outras receitas operacionais	1,44	1,34	7,0	394,9	305,0	29,5
Deduções e impostos sobre vendas	(0,68)	(0,72)	-5,1	(187,3)	(163,1)	14,8
<b>Receita líquida operacional</b>	<b>17,28</b>	<b>16,72</b>	<b>3,3</b>	<b>4.744,6</b>	<b>3.794,4</b>	<b>25,0</b>
Combustíveis	(6,68)	(5,34)	25,1	(1.833,4)	(1.211,3)	51,4
Despesas de comercialização e marketing	(1,71)	(1,88)	-9,4	(468,8)	(427,6)	9,6
Arrendamento de aeronaves e equipamentos	(0,87)	(1,05)	-17,8	(238,3)	(239,4)	-0,5
Pessoal	(2,95)	(2,57)	15,1	(811,3)	(582,2)	39,4
Manutenção e revisões (exceto pessoal)	(0,81)	(0,94)	-13,4	(222,7)	(212,4)	4,8
Serviços prestados por terceiros	(1,13)	(1,15)	-1,5	(311,1)	(261,0)	19,2
Tarifas de pouso e decolagem e de auxílio à navegação	(0,89)	(0,90)	-0,4	(244,8)	(203,1)	20,5
Depreciações e amortizações	(0,53)	(0,51)	3,8	(145,9)	(116,2)	25,6
Seguro de aeronaves	(0,09)	(0,07)	18,5	(24,2)	(16,9)	43,4
Outros	(0,98)	(1,37)	-28,3	(268,7)	(309,8)	-13,3
<b>Total do custo dos serviços prestados e despesas operacionais</b>	<b>(16,64)</b>	<b>(15,78)</b>	<b>5,5</b>	<b>(4.569,1)</b>	<b>(3.579,8)</b>	<b>27,6</b>
<b>Lucro bruto</b>	<b>0,64</b>	<b>0,95</b>	<b>-32,5</b>	<b>175,5</b>	<b>214,7</b>	<b>-18,3</b>
Receita (despesas) financeiras	0,86	0,48	80,4	236,3	108,2	118,3
<b>Lucro antes do imposto de renda e contribuição social</b>	<b>1,50</b>	<b>1,42</b>	<b>5,4</b>	<b>411,8</b>	<b>322,9</b>	<b>27,5</b>
Imposto de renda e contribuição social	(0,55)	(0,51)	8,1	(151,3)	(115,6)	30,9
<b>Lucro antes da participação de acionistas minoritários</b>	<b>0,95</b>	<b>0,91</b>	<b>3,8</b>	<b>260,5</b>	<b>207,3</b>	<b>25,6</b>
Participação de acionistas minoritários	0,00	(0,00)	N.A.	0,2	(0,2)	N.A.
<b>Lucro líquido do exercício</b>	<b>0,95</b>	<b>0,91</b>	<b>4,0</b>	<b>260,7</b>	<b>207,1</b>	<b>25,9</b>
Lucro por ação (R\$)				1,73	1,38	25,9
Lucro por ação (USD)				1,09	0,71	52,3

**Tabela 16: Fluxo de Caixa – Trimestre**

<b>US GAAP - R\$ Mil</b>	<b>30.06.2008</b>	<b>30.06.2007</b>
<b>Fluxo de caixa das atividades operacionais</b>		
<b>Lucro Líquido</b>	<b>213.994</b>	<b>69.153</b>
Ajustes para reconciliar o lucro líquido ao caixa gerado pelas atividades operacionais		
Depreciações e amortizações	74.867	59.285
Imposto de renda e contribuição social diferidos	62.103	10.148
Provisão para contingências	24.662	2.176
Valor residual de ativo permanente baixado	14.687	2.871
Variações monetárias, cambiais e juros líquidos	(249.253)	(124.046)
Participação dos acionistas minoritários	(372)	30
Outras provisões	22.165	7.212
(Aumento) redução dos ativos		
Aplicações financeiras	148.958	(23.283)
Contas a receber	(74.119)	(28.556)
Estoques	(5.554)	12.330
Tributos a recuperar	(7.106)	(36.598)
Despesas do exercício seguinte	(8.675)	(17.337)
Imposto de renda e contribuição social diferidos	1	23
Depósitos judiciais	(2.829)	(11.037)
Pré-pagamentos de manutenções	(33.652)	(28.549)
Seguros	10.899	8.501
Demais contas a receber	(36.737)	(97.383)
Aumento (redução) de passivos		
Fornecedores	6.940	(60.782)
Salários e encargos sociais	(3.526)	35.835
Transportes à executar	76.937	90.239
Impostos e tarifas a recolher	3.818	(1.491)
Arrendamentos a pagar	19.473	(41.692)
Provisão para imposto de renda e contribuição social	33.369	30.598
Demais contas a pagar	18.506	23.860
<b>Caixa líquido gerado (aplicado) pelas atividades operacionais</b>	<b>309.556</b>	<b>(118.493)</b>
<b>Fluxo de caixa das atividades de investimentos</b>		
Aquisição do imobilizado	(175.807)	(83.970)
Aumento do intangível	(11.483)	-
Depósitos em garantia	(4.043)	(27.728)
Pré-pagamentos de aeronaves		
Reembolso	10.620	104.281
Pagamento	(103.725)	(408.278)
<b>Caixa líquido aplicado nas atividades de investimentos</b>	<b>(284.438)</b>	<b>(415.695)</b>
<b>Fluxo de caixa das atividades de financiamentos</b>		
Ações em tesouraria	(1.121)	
Dividendos pagos	(72.017)	(2)
Empréstimo e financiamento		
Aquisição	19.856	885.198
Pagamentos	18.471	(443.146)
Arrendamento		
Pagamentos	(58.129)	(52.182)
Debêntures		
Pagamentos	(557)	(1.225)
Bônus sênior		
Aquisição	-	607.080
<b>Caixa líquido gerado pelas atividades de financiamentos</b>	<b>(93.497)</b>	<b>995.723</b>
<b>Aumento líquido nas disponibilidades e aplicações financeiras</b>	<b>(68.379)</b>	<b>461.535</b>
Disponibilidades e aplicações financeiras no fim do período	165.905	653.184
Disponibilidades e aplicações financeiras no início do período	234.284	191.649
<b>Variação nas disponibilidades e aplicações financeiras</b>	<b>(68.379)</b>	<b>461.535</b>
<b>Informação suplementar ao fluxo de caixa:</b>		
Juros pagos sobre arrendamento mercantil para o trimestre e semestres findos em 30 de junho de 2008 R\$ 31.116 e R\$ 62.920 (30.06.2007 - R\$ 34.690 e R\$ 70.914)	63.872	53.553
Transações que não afetam as atividades de investimentos e financiamentos - aquisição de aeronaves através de leasing financeiro	130.406	68.688
Imposto de renda e contribuição social pagos	21.184	16.334



**Tabela 17: Fluxo de Caixa – Ano**

<b>US GAAP - R\$ Mil</b>	<b>30.06.2008</b>	<b>30.06.2007</b>
<b>Fluxo de caixa das atividades operacionais</b>		
<b>Lucro Líquido</b>	<b>260.728</b>	<b>207.096</b>
Ajustes para reconciliar o lucro líquido ao caixa gerado pelas atividades operacionais		
Depreciações e amortizações	145.946	116.191
Imposto de renda e contribuição social diferidos	88.627	37.313
Provisão para contingências	29.933	40.696
Valor residual de ativo permanente baixado	23.064	8.636
Variações monetárias, cambiais e juros líquidos	(282.523)	(231.101)
Participação dos acionistas minoritários	(246)	228
Outras provisões	24.004	6.117
(Aumento) redução dos ativos		
Aplicações financeiras	297.240	296.038
Contas a receber	(161.890)	(187.622)
Estoques	(16.094)	1.732
Tributos a recuperar	8.979	(78.360)
Despesas do exercício seguinte	49.074	(9.270)
Imposto de renda e contribuição social diferidos	(3.535)	4.020
Depósitos judiciais	(3.290)	(14.490)
Pré-pagamentos de manutenções	(115.680)	(52.125)
Seguros	24.220	14.603
Demais contas a receber	(24.890)	(73.820)
Aumento (redução) de passivos		
Fornecedores	(37.280)	464
Salários e encargos sociais	31.845	(11.084)
Transportes à executar	9.199	101.768
Impostos e tarifas a recolher	46.118	5.840
Arrendamentos a pagar	(18.037)	(84.104)
Provisão para imposto de renda e contribuição social	23.199	72.292
Demais contas a pagar	11.864	8.781
<b>Caixa líquido gerado (aplicado) pelas atividades operacionais</b>	<b>410.575</b>	<b>179.839</b>
<b>Fluxo de caixa das atividades de investimentos</b>		
Aquisição do imobilizado	(281.258)	(114.314)
Aumento do intangível	(17.070)	-
Depósitos em garantia	31.878	(46.494)
Pré-pagamentos de aeronaves		
Reembolso	33.478	127.354
Pagamento	(259.371)	(656.742)
<b>Caixa líquido aplicado nas atividades de investimentos</b>	<b>(492.343)</b>	<b>(690.196)</b>
<b>Fluxo de caixa das atividades de financiamentos</b>		
Ações em tesouraria	(5.897)	
Dividendos pagos	(72.017)	(137.106)
Empréstimo e financiamento		
Aquisição	300.038	1.275.225
Pagamentos	(315.905)	(756.569)
Arrendamento		
Pagamentos	(120.293)	(116.536)
Debêntures		
Pagamentos	(4.791)	(8.060)
Bônus sênior		
Aquisição		607.080
<b>Caixa líquido gerado pelas atividades de financiamentos</b>	<b>(218.865)</b>	<b>864.034</b>
<b>Aumento líquido nas disponibilidades e aplicações financeiras</b>	<b>(300.633)</b>	<b>353.677</b>
Disponibilidades e aplicações financeiras no fim do período	165.905	653.184
Disponibilidades e aplicações financeiras no início do período	466.538	299.507
<b>Variação nas disponibilidades e aplicações financeiras</b>	<b>(300.633)</b>	<b>353.677</b>
<b>Informação suplementar ao fluxo de caixa:</b>		
Juros pagos sobre arrendamento mercantil para o trimestre e semestres findos em 30 de junho de 2008 R\$ 31.116 e R\$ 62.920 (30.06.2007 - R\$ 34.690 e R\$ 70.914)	139.537	138.007
Transações que não afetam as atividades de investimentos e financiamentos - aquisição de aeronaves através de leasing financeiro	194.102	212.113
Imposto de renda e contribuição social pagos	21.184	38.322

**Tabela 18: Balanço patrimonial condensado**  
**US GAAP - R\$ Mil**

	<b>30.06.2008</b>	<b>31.12.2007</b>
<b>ATIVO</b>	<b>9.974.504</b>	<b>9.975.335</b>
<b>Circulante</b>	<b>4.541.755</b>	<b>5.023.565</b>
Disponibilidades	165.905	466.538
Aplicações financeiras	1.843.099	2.140.339
Contas a receber	1.096.162	937.928
Estoques	177.366	162.471
Tributos a recuperar	82.826	87.017
Despesas Antecipadas	101.283	151.372
Imposto de renda e contribuição social diferidos	31.485	31.874
Pré Pagamento de aeronaves	868.988	864.440
Demais contas a receber	154.346	137.071
Seguros de Aeronaves e outros	20.295	44.515
<b>Realizável a longo prazo</b>	<b>679.594</b>	<b>514.794</b>
Depósito em garantia	114.202	161.488
Pré pagamentos de aeronaves	215.923	105.115
Pré pagamentos de manutenção	214.235	119.633
Depósito Judicial	78.307	75.017
Demais contas a receber	56.927	53.541
<b>Permanente</b>	<b>4.753.155</b>	<b>4.436.976</b>
Agio	9.679	9.680
Outros Investimento	70	70
Imobilizado	4.713.180	4.414.070
Intangível	30.226	13.156
<b>PASSIVO E PATRIMONIO LÍQUIDO</b>	<b>9.974.504</b>	<b>9.975.335</b>
<b>Circulante</b>	<b>2.975.605</b>	<b>3.059.961</b>
Fornecedores	389.577	426.856
Arrendamentos Mercantis	334.635	330.231
Empréstimos e financiamentos	722.840	881.148
Debêntures	22.907	32.159
Bônus sênior	6.359	7.076
Reorganização Fokker 100	8.807	11.501
Impostos e Tarifas a Recolher	105.168	59.051
Programa Fidelidade	24.713	20.614
Transportes a Executar	800.745	791.546
Salários e Encargos sociais	268.553	236.708
Ganho Diferido nas operações de sale and lease-back	32.085	32.085
Provisão para Imposto de Renda e contribuição Social a pagar	45.291	20.079
Juros s/capital próprio e dividendos a pagar	599	32.052
Demais Contas a Pagar	213.326	178.855
<b>Exigível a longo prazo</b>	<b>4.811.057</b>	<b>4.945.963</b>
Arrendamentos Mercantis	2.332.646	2.515.907
Empréstimos e financiamentos	204.864	219.190
Debêntures	500.000	500.000
Bônus sênior	477.570	531.390
Reorganização da Frota F-100	30.953	41.523
Provisões para Contingencias	904.401	844.713
Imposto de renda e contribuição social	177.517	92.815
Ganho diferido nas operações de sale-leaseback	131.398	147.441
Demais Contas a Pagar	51.708	52.984
<b>Participação de acionistas minoritários</b>	<b>2.543</b>	<b>2.629</b>
<b>Patrimônio Líquido</b>	<b>2.185.299</b>	<b>1.966.782</b>



**Tabela 19: Composição e vencimento dos arrendamentos classificados como financeiros em US GAAP**

US GAAP (em milhares de dólares)	Encargos financeiros e (formas de pagamentos)	30.06.2008 (não auditado)	31.12.2007
<b>Em moeda estrangeira</b>			
Aeronaves e Motores Fokker 100	Juros pré de 1,1% a.a.	-	5.467
Aeronaves e Motores Airbus A319/A320/A321	LIBOR semestral + 1,5% a 2,5% a.a. (2,8% a.a.)	761.452	694.082
	LIBOR trimestral + 1,1% a.a. (2,4% a.a.)	130.256	106.401
	LIBOR mensal + 1,5% (3,2% a.a.)	4.317	0
Aeronaves e Motores Airbus A340	Pré-fixados	133.858	132.473
Aeronaves e Motores Boeing 767	Pré-fixados	79.776	0
Aeronaves, Motores e Peças sobressalentes Airbus A330	LIBOR mensal + 1,5% (2,5% a.a.)	544.686	527.796
	LIBOR trimestral + 1,1% (5% a.a.)	11.530	0
Obrigações de arrendamento:	LIBOR mensal + 1,3% a 1,9% (2,5% a.a.)	342	878
	LIBOR semestral + 0,7% a 2,3% (3,2% a.a.)	700	1.783
	LIBOR trimestral + 0,03% a 2,5% (3,1% a.a.)	1.071	2.685
	Juros pré (1,1% a.a.)	7.546	6.028
		<b>1.675.533</b>	<b>1.477.592</b>
Circulante		(210.211)	(171.442)
Não circulante		<b>1.465.322</b>	<b>1.306.150</b>

Para os arrendamentos acima foram oferecidas cartas de fiança de emissão da Companhia como garantia.

Os vencimentos a longo prazo têm a seguinte distribuição, por ano:

US GAAP (em milhares de dólares)		
Ano	30.06.2008 (não auditado)	31.12.2007
2009	91.983	153.309
2010	172.099	142.955
2011	176.963	146.213
2012	182.027	150.790
2013	204.826	171.520
Posteriores a 2013	637.424	541.364
	<b>1.465.322</b>	<b>1.306.150</b>

#### **Arrendamentos financeiros em US GAAP**

Nas demonstrações em US GAAP, a TAM possuía no 2T08, 46 contratos de arrendamento operacionais simples de aeronaves (Airbus A319 - 9 contratos, Airbus A320 - 20 contratos, Airbus A321 - 3 contratos, Airbus A330 - 10 contratos, Airbus A340 - 2 contratos e Boeing 767 - 2 contratos) que foram reclassificados como arrendamento mercantil financeiro de acordo com os US GAAP, o "Statement of Financial Accounting Standard" "SFAS" número 13 Accounting Leases. Consideram-se também motores e peças na modalidade de arrendamento financeiro.

## Glossário

<b>Passageiros transportados pagos</b>	Quantidade total de passageiros que efetivamente pagaram e voaram em todos os vôos da Companhia
<b>RPK - Passageiros/Km Transp. Pagos</b>	<i>Revenue Passenger Kilometer</i> . Quantidade de quilômetros voados por passageiro pagante
<b>ASK - Assentos/Km Oferecidos</b>	<i>Available Seat Kilometer</i> Corresponde ao produto da multiplicação da quantidade de assentos disponíveis em todas as aeronaves pela distância dos vôos da Companhia
<b>Tarifa média</b>	Quociente da divisão da receita proveniente de transporte de passageiros pela quantidade de passageiros transportados pagantes
<b>Yield</b>	Quociente da divisão da receita bruta de transporte de passageiros pela quantidade de passageiros por quilômetros transportados pagos. O resultado é apresentado em centavos de Reais por quilômetros.
<b>RASK - Receita por ASK</b>	Quociente da divisão da receita líquida total pela quantidade de assentos disponíveis por quilômetros. O resultado é apresentado em centavos de Reais por assento-quilômetro.
<b>CASK - Custo por ASK</b>	Quociente da divisão dos custos operacionais totais pela quantidade de assentos disponíveis por quilômetros. O resultado é apresentado em centavos de Reais por assento-quilômetro
<b>Taxa de ocupação</b>	Medida de aproveitamento das aeronaves. Percentual das aeronaves que estão sendo ocupadas nos vôos, calculada pelo quociente entre RPK e ASK.
<b>Taxa de ocupação de equilíbrio (BELF)</b>	<i>Break-even load factor</i> , ou taxa de ocupação em que as receitas são equivalentes aos custos e despesas operacionais.
<b>Market Share</b>	Participação percentual da empresa na demanda total do mercado (medido em RPKs)
<b>Capacity Share</b>	Participação percentual da empresa na oferta total do mercado (medido em ASKs)
<b>Horas voadas</b>	Tempo de vôo da aeronave computado entre o momento da partida e o corte do motor.
<b>Número de etapas</b>	Número de ciclos operacionais realizados por nossas aeronaves que corresponde ao conjunto de decolagem, vôo e aterrissagem.

## Contato Relações com Investidores:

Líbano Miranda Barroso (Diretor Financeiro e de Relações com Investidores)

Roberta Noronha (Gerente Relações com Investidores)

Jorge Helito (Coordenador de Relações com Investidores)

Andre Ferreira (Analista de Relações com Investidores)

Tel.: (11) 5582-9715

Fax: (11) 5582-8149

[invest@tam.com.br](mailto:invest@tam.com.br)

[www.tam.com.br/ri](http://www.tam.com.br/ri)

### Sobre a TAM

A TAM ([www.tam.com.br](http://www.tam.com.br)) lidera o mercado doméstico desde julho de 2003 e fechou o último mês de junho com 48,6% de market share. No mercado internacional, a participação da TAM entre as companhias brasileiras foi de 75,3%. A companhia voa para 42 destinos no Brasil. Com os acordos comerciais firmados com companhias regionais, chega a 79 destinos diferentes do território nacional. As operações para o exterior abrangem vôos próprios para 15 destinos nos Estados Unidos, Europa e América do Sul. Além disso, mantém acordos de codeshare que permitem o compartilhamento de assentos em vôos com companhias internacionais, possibilitando ao passageiro viajar para outros 64 destinos. Pioneira no lançamento de um Programa Fidelidade para empresa aérea no Brasil, a TAM possui hoje 5,0 milhões de associados e já distribuiu mais de 5,9 milhões de bilhetes por meio de resgate de pontos.

### Ressalva sobre informações futuras:

Esse comunicado pode conter previsões de eventos futuros. Tais previsões refletem apenas expectativas dos administradores da Companhia, e envolve riscos ou incertezas previstos ou não. A Companhia não se responsabiliza por operações ou decisões de investimento tomadas com base nas informações aqui contidas. Estas previsões estão sujeitas a mudanças sem aviso prévio.