

宏達國際電子股份有限公司

第四季營運業績說明會

鄭慧明 財務長暨發言人

2009年2月6日



免責聲明

本簡報中所提及之預測性資訊包括營運展望、財務狀況以及業務預測等內容，乃是建立在本公司從內部與外部來源所取得的資訊基礎。

本公司未來實際所可能發生的營運結果、財務狀況以及業務成果，可能與這些明示或暗示的預測性資訊有所差異。其原因可能來自於各種因素，包括但不限於市場風險、供應鏈、市場需求、以及本公司持續推出高品質產品能力等因素。

本簡報中對未來的展望，反應本公司截至目前為止對於未來的看法。對於這些看法，未來若有任何變更或調整時，本公司並不負責隨時再度提醒或更新。

簡報大綱

- 2008年營運業績
- 2008年第四季營運業績
- 產業概況
- 2009年營運目標
- 經營概況
- 2008年第四季員工分紅調整前損益狀況
- 2008年第四季員工分紅調整後損益狀況
- 2008年第四季損益狀況 (合併)
- 2008年第四季主要會計科目
- 2008年第四季主要會計科目 (合併)
- 營收及獲利趨勢
- 2008年銷售統計
- 2009年第一季營運展望
- 其他議題

2008年營運業績

- HTC於2008年成功推出Touch Diamond系列產品以及全球第一款Android平台智慧型手機－G1，兩款手機均於改良使用者介面及更佳的行動網際網路上領導產業變革。
- 經營團隊落實執行2008年所訂定的營業目標與策略。在財務目標達成、維持技術領先、創造品牌價值及成本控制上均達到預期的營運業績。
- HTC企業文化已逐步發展為將使用者的需求結合於創新精神。包容的企業文化吸引及融合國際專業人才加入，共同將HTC經驗導入日常營運以強化品牌價值。
- 本公司2008年營運快速成長，全年營業收入達到新台幣1,526億元，年成長率達28.7%，非代工業務年成長率超過40%。
- 員工分紅調整前，全年營業毛利率及營業費用率分別為33.6%及9.8%*，兩者均達成年度財務目標。稅後淨利為新台幣342億元，較去年增加18.4%。
- 員工分紅調整後，全年營業毛利率及營業費用率分別為33.2%及13.4%*。

*依據會計師建議將過去年度海外員工分紅調整方式改以淨額認列營業費用新台幣6千5佰萬元，與前次法說會所提之認列方式不同。

2008年第四季營運業績

- 第四季營業收入為新台幣474億元，季成長率為25.1%，年成長率為21.4%，較原預估值新台幣480億元略低，主因客戶於12月份調整存貨水位所致。
- 第四季營業毛利率為30.1% (員工分紅調整後為29.8%)，符合上次法說會所提之預估毛利率。本季平均歐元對新台幣匯率為43.15，符合原匯率之假設值。
- 第四季營業費用率為8.2% (員工分紅調整後為11.5%)，因成本控制得宜，故較原預估之8.7%*為佳。

*未考慮過去年度海外員工分紅調整基礎。

產業概況

- 全球景氣自第四季起快速衰退，致使目前市場能見度低。電信業者與通路商均積極地降低存貨水位，此狀況應會延續至第一季，並對整體手機市場包括智慧型手機之出貨狀況造成影響。
- 觸控式智慧型手機盛行世界之現況確認本公司對產業前景看法，並顯見本公司優異的市場地位可領先推出創新產品導引產業發展趨勢。智慧型手持式裝置市場於2009年可望仍有成長，但消費者將在有限的預算挑選更具價值差異化的產品。

2009年營運目標

■ 營運目標

- 營業成長：全年營業收入預期應有兩位數成長。提升市場佔有率與維持毛利率相互兼顧。
- 產品策略：專注於創新與執行力，強化產品差異化維持競爭力。提供多元化的產品讓消費者有更多的選擇。
- 營業費用(員工分紅調整後)：營業費用的控管將同時考量營運成長需要與成本控制。預估全年營業費用率維持在13.5%*，與去年相當。

■ 營業策略：HTC品牌經驗

- 營業目標：提高長期股東權益。
- 品牌建立：貫徹HTC品牌使用者經驗於消費者與HTC產品的每個接觸點。強調簡單、創新及WOW要素。
- 景氣衰退之因應策略：以差異化產品獲得營運成長動力。努力經營品牌、提高營運效能及投資活動以持續增強本公司長期競爭力。加強內部風險控制管理與供應鍊風險管理。本公司已於去年第四季起實施成本合理化的控制。

*營業費用率將受員工分紅調整前營業淨利率影響。

經營概況

- 本公司將於董事會提出高配息股利政策，2009年及2010年之現金股息配發金額將不低於新台幣200億元。本案須取得二月底董事會同意後予以施行。
- 員工分紅分配率將與2008年相同，即員工分紅調整前之稅後淨利的18%。
- 前次辦理買回一千萬股庫藏股已完成註銷作業，目前本公司流通在外股數為745,393,856股。
- 二月中旬本公司將於西班牙巴塞隆納所舉辦之Mobile World Congress發表多款2009年新產品。
- 鄭昭義先生新任本公司投資人關係部門主管以提供更充分之投資人關係事務。
- 為建構宏達園區以提供員工良好的工作環境，董事會同意購買桃園總公司相鄰之兩處土地，總面積為55,545平方公尺，總金額為新台幣11.475億元。
- 上海新廠已開始生產，未來將視市場與業務成長所需而增加產能。

2008年第四季員工分紅調整前損益狀況

(NT\$ Bil.)	<u>4Q 07</u>	<u>3Q 08</u>	<u>4Q 08*4</u>	<u>QOQ</u>	<u>YOY</u>	<u>Y08*4</u>	<u>YOY</u>
營業收入	39.01	37.86	47.38	25.1%	21.4%	152.56	28.7%
營業毛利	<u>13.93*1</u>	<u>13.09</u>	<u>14.28</u>	<u>9.2%</u>	<u>2.5%</u>	<u>51.29</u>	<u>27.6%</u>
營業費用	<u>3.48*1</u>	<u>4.35*2</u>	<u>3.88</u>	<u>-10.8%</u>	<u>11.3%</u>	<u>14.94</u>	<u>54.9%</u>
營業淨利	10.45	8.71*2	10.42	19.7%	-0.2%	36.39	19.2%
稅前淨利	10.87	9.18	10.70	16.6%	-1.5%	37.72	17.3%
稅後淨利	9.99	8.27	9.86	19.3%	-1.3%	34.25	18.4%
營業毛利率(%)	35.7%	34.6%	30.1%			33.6%	
營業費用率(%)	8.9%	11.5%	8.2%			9.8%	
每股盈餘(元)*3	17.42	10.94	13.07			45.41	

*1產品售後服務費用及存貨報廢損失於2008年之前原認列於營業費用及營業外費用項目。為使比較基礎一致，4Q 07中調整26億元至營業成本。

*2不考慮重分類會計分錄調整與海外員工分紅調整共2.4億元，則3Q 08營業費用為41億元，營業費用率為10.8%；而營業淨利將為89.5億元。

*3EPS估算係以當時流通在外之股數計算。

*4 經會計師核閱但尚未經董事會通過。

2008年第四季員工分紅調整後損益狀況

(NT\$ Bil.)	<u>4Q 07</u>	<u>3Q 08</u>	<u>4Q 08*4</u>	<u>QOQ</u>	<u>YOY</u>	<u>Y08*4</u>	<u>YOY</u>
營業收入	39.01	37.86	47.38	25.1%	21.4%	152.56	28.7%
員工分紅費用調整(營業成本)	0.26	0.16	0.18	20.5%	-29.1%	0.64	-15.1%
<u>營業毛利</u>	<u>13.67*1</u>	<u>12.93</u>	<u>14.10</u>	<u>9.0%</u>	<u>3.1%</u>	<u>50.64</u>	<u>26.5%</u>
員工分紅費用調整(營業費用)	2.24	1.32	1.58	19.3%	-29.3%	5.49	-14.8%
<u>營業費用</u>	<u>5.72*1</u>	<u>5.67*2</u>	<u>5.46</u>	<u>-3.8%</u>	<u>-4.6%</u>	<u>20.43</u>	<u>27.0%</u>
營業淨利	7.95	7.23*2	8.66	19.8%	8.9%	30.26	29.6%
稅前淨利	8.37	7.70	8.94	16.1%	6.8%	31.59	26.6%
稅後淨利	7.54	6.99	8.09	15.8%	7.3%	28.64	31.7%
調整後營業毛利率(%)	35.0%	34.2%	29.8%			33.2%	
調整後營業費用率(%)	14.7%	15.0%	11.5%			13.4%	
每股盈餘(元)*3	13.16	9.25	10.73			37.97	

*1產品售後服務費用及存貨報廢損失於2008年之前原認列於營業費用及營業外費用項目。為使比較基礎一致，4Q 07中調整26億元至營業成本。

*2不考慮重分類會計分錄調整與海外員工分紅調整共2.4億元，則3Q 08營業費用為54.3億元，營業費用率為14.3%；而營業淨利將為74.7億元。

*3EPS估算係以當時流通在外之股數計算。

*4 經會計師核閱但尚未經董事會通過。

2008年第四季損益狀況(合併)

(NT\$ Bil.)	<u>4Q 07</u>	<u>3Q 08</u>	<u>4Q 08*3</u>	<u>QOQ</u>	<u>YOY</u>	<u>Y08*3</u>	<u>YOY</u>
營業收入	38.75	37.63	47.07	25.1%	21.5%	152.35	28.9%
員工分紅費用調整(營業成本)	0.26	0.16	0.18	12.5%	-30.8%	0.64	-15.1%
<u>營業毛利</u>	<u>13.74*1</u>	<u>13.04</u>	<u>14.18</u>	<u>8.8%</u>	<u>3.2%</u>	<u>50.99</u>	<u>28.5%</u>
員工分紅費用調整(營業費用)	2.24	1.32	1.58	19.7%	-29.5%	5.49	-14.8%
<u>營業費用</u>	<u>5.71*1</u>	<u>5.65</u>	<u>5.31</u>	<u>-6.0%</u>	<u>-7.1%</u>	<u>20.65</u>	<u>27.3%</u>
營業淨利	8.02	7.39	8.88	20.1%	10.6%	30.35	29.3%
稅前淨利	8.45	7.73	8.97	16.1%	6.1%	31.74	26.8%
稅後淨利	7.54	6.99	8.09	15.8%	7.3%	28.64	31.7%
調整後營業毛利率(%)	35.5%	34.6%	30.1%			33.5%	
調整後營業費用率(%)	14.7%	15.0%	11.3%			13.6%	
每股盈餘(元)*2	13.16	9.25	10.73			37.97	

*1產品售後服務費用及存貨報廢損失於2008年之前原認列於營業費用及營業外費用項目。為使比較基礎一致，4Q 07中調整13億元至營業成本。

*2EPS估算係以當時流通在外之股數計算。

*3經會計師核閱但尚未經董事會通過。

2008年第四季主要會計科目

<u>(NT\$ Bil.)</u>	<u>Dec 31, 07</u>	<u>Sep 30, 08</u>	<u>Dec 31, 08*</u>	<u>QOQ</u>	<u>YOY</u>
現金	55.04	63.94	61.83	-3.3%	12.3%
應收帳款	19.48	21.55	29.80	38.3%	52.9%
存貨	6.12	7.88	7.42	-5.8%	21.2%
股東權益	56.08	56.00	60.66	8.3%	8.2%
備抵存貨準備	0.92	1.48	1.62	10.0%	77.2%
備抵呆帳準備	0.27	0.54	0.55	2.1%	103.0%
產品售後服務準備	3.47	4.86	5.23	7.6%	50.6%

* 經會計師核閱但尚未經董事會通過。

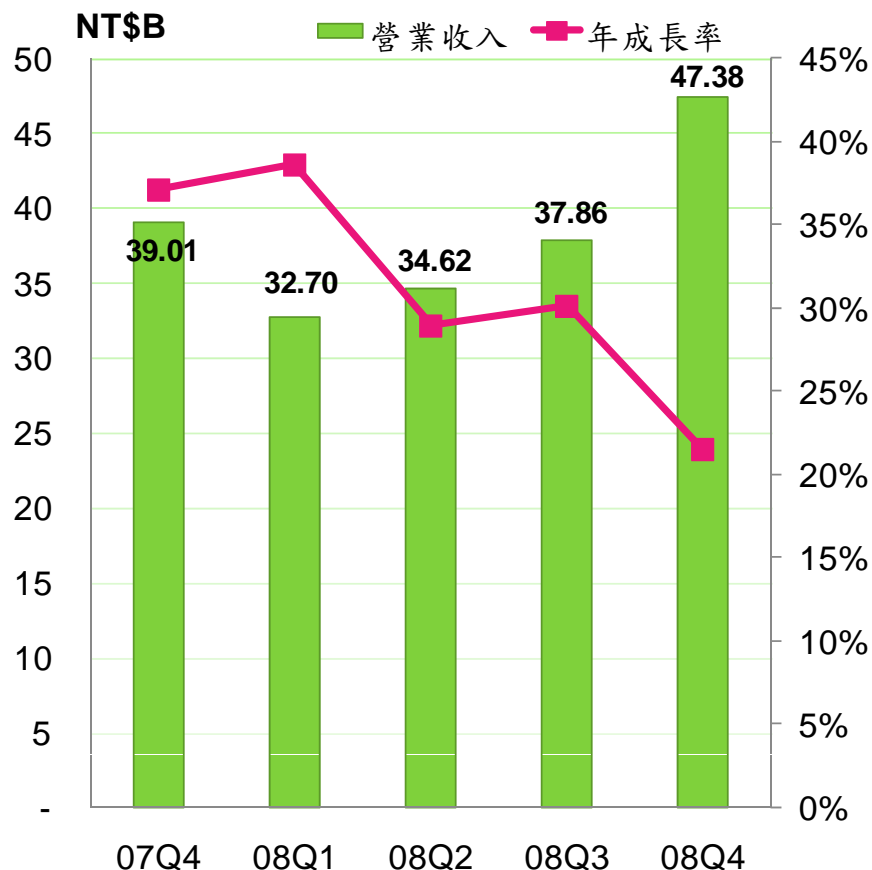
2008年第四季主要會計科目科目 (合併)

<u>(NT\$ Bil.)</u>	<u>Dec 31, 07</u>	<u>Sep 30, 08</u>	<u>Dec 31, 08*</u>	<u>QOQ</u>	<u>YOY</u>
現金	56.49	66.33	64.24	-3.2%	13.7%
應收帳款	19.47	21.21	29.45	38.9%	51.3%
存貨	7.24	8.47	8.25	-2.6%	14.0%
股東權益	56.08	56.00	60.66	8.3%	8.2%
備抵存貨準備	1.12	2.07	1.91	-7.9%	70.1%
備抵呆帳準備	0.28	0.61	0.58	-5.7%	108.1%
產品售後服務準備	3.47	4.85	5.23	7.8%	50.7%

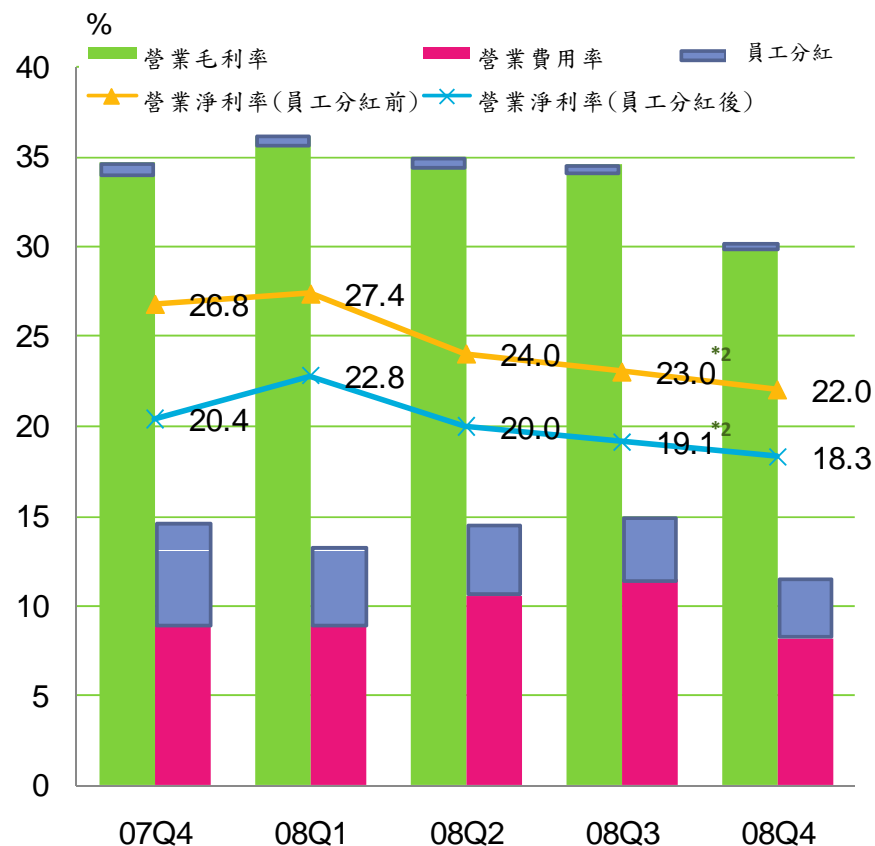
* 經會計師核閱但尚未經董事會通過。

營收及獲利趨勢

■ 營業收入



■ 獲利狀況*1

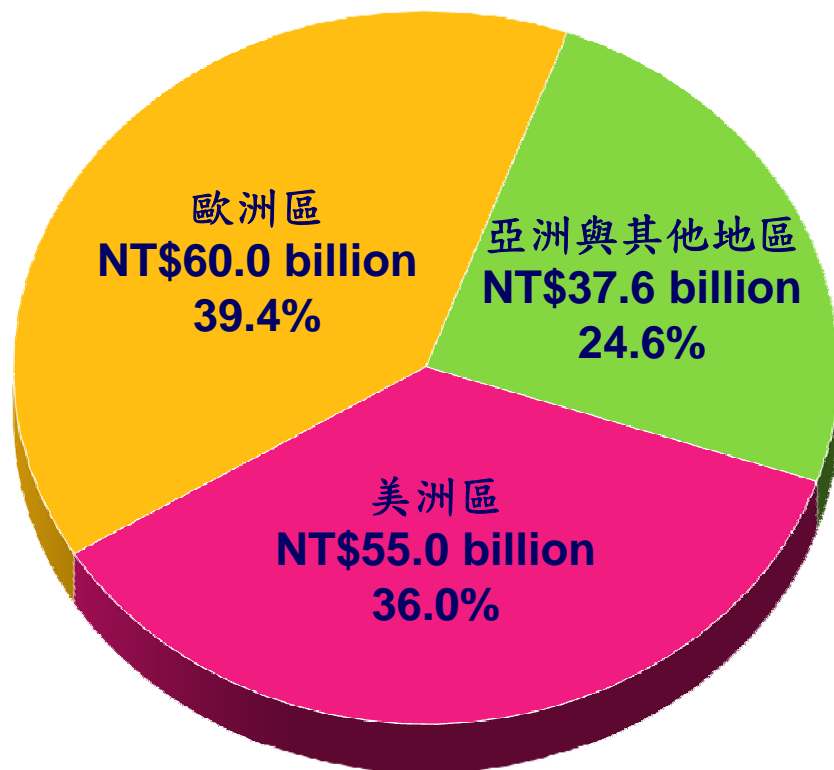


*1 產品售後服務費用及存貨報廢損失於2008年之前原認列於營業費用及營業外費用項目，2008年起調整至營業成本。為使比較基礎一致，上圖中2007數字均已經過調整。

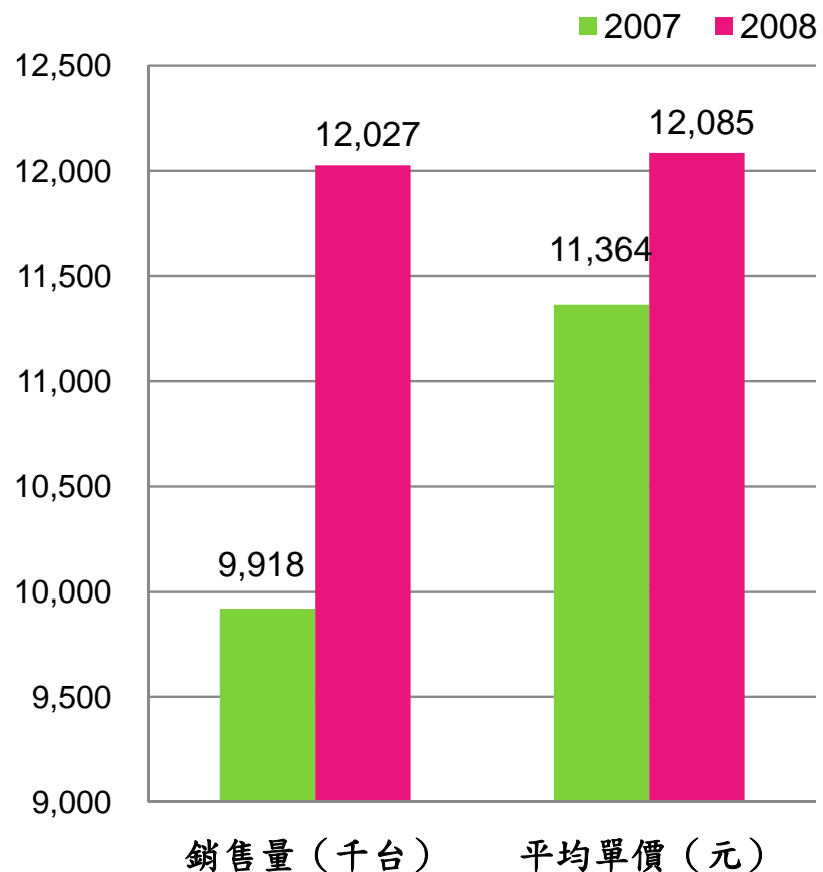
*2 不考慮重分類會計分錄調整與海外員工分紅調整共2.4億元，則3Q 08員工分紅調整前營業淨利為89.5億元，員工分紅調整前之營業淨利率為23.6%；3Q 08員工分紅調整後營業淨利為74.7億元，員工分紅調整後之營業淨利率為19.7%。

2008年銷售統計

■ 營業收入地區別



■ 銷售量與平均單價



2009年第一季營運展望

- 由於全球經濟衰退及低市場能見度，第一季營業收入預估約為新台幣330億元，年成長率為低個位數百分比。營運動能可望因新產品推出於第二季起逐步復甦。
- 考慮產品售後服務準備回轉與額外提列之存貨報廢損失後，營業毛利率預估約為30%*。
- 歐洲之銷售模式將採用稅務顧問所建議方式由成本加成制改為佣金制，營業費用將因此略有增加。
- 利息收入受到利率下降之影響，2008年平均利率約為2.1%，目前部份存款利率已降至約0.3%，因此，第一季利息收入預估將降為約新台幣1億元。

*自本次法說會起，各項預估數據將以員工分紅調整後之基礎說明。

2009年第一季營運展望

- 本公司將額外提列約新台幣6億元之過期存貨報廢損失，產品售後服務準備預估將轉回約新台幣6億元。
- 由於本季營業收入降低，本季營業費用率(考慮員工分紅調整後)將增至15%*。為支應下季新產品之發表會等行銷活動，營業費用總金額(不考慮員工分紅)維持與前季相當。
- 預估營業淨利率約為 15%*。

*自本次法說會起，各項預估數據將以員工分紅調整後之基礎說明。

其他議題

■ Q: 請說明2009年貴公司產品競爭力?

■ A: 我們的企業夥伴對本公司今年的新產品回應相當良好，使我們對2009年度之產品競爭力有相當的信心。今年第一季本公司將有數款主要產品發表會，將可展示出我們的新產品與其他同業現有之產品的差異化。

■ Q: 請說明貴公司在WM與Android平台之經營策略。Android產品是否會對WM產品產產品替代效應?

■ A: 兩平台系統均有其獨特之價值特點以區隔其市場定位，本公司期望能在兩平台上均可保持領先的市場地位。任何新平台系統之出現都會改變市佔率的現況。我們所重視的是整體市場佔有率的成長而非單一平台之市佔率。

■ Q: 請問貴公司會持續經營代工業務嗎?

■ A: 本公司目前並無接洽任何新的代工業務。目前代工業務的比重已降至營業收入之10%以下，今年應會逐步退出代工業務。

其他議題

- Q: 貴公司近期購買多處土地，請說明2009年與土地有關之資本支出計畫為何？
 - A: 鑑於本公司快速成長所需，本公司於新店與桃園均購置土地以擴充台北研發中心與建構桃園宏達園區。預估2009年相關土地與建物資本支出約為新台幣30億元。
- Q: 請說明電信業者的補貼策略以及對於利潤的影響。
 - A: 電信業者考量給予補貼多寡係依據各別手機可為其帶來的營收貢獻度而訂，因此若產品可提供優良的差異化將可降低補貼金額減少的機率及其對利潤產生的影響。
- Q: 請說明各地區或通路之業務因消費者需求衰退的影響。
 - A: 所有的市場均受到景氣衰退之影響。受惠於產品差異化、多元化的產品組合、快速推出新款產品與全球佈局的經銷通路，本公司所受影響相對較小。

其他議題

- Q: 年底應收帳款金額達新台幣297.9億元，請說明貴公司的應收帳款品質。
 - A: 年底應收帳款金額較高係因新年假期的緣故，兩家主要客戶約新台幣34億元之應收帳款延至一月初付款，此筆款項均已於一月份完成付款作業。一月底應收帳款餘額為新台幣225億元。扣除此筆款項，2008年底應收帳款餘額符合第四季之營收成長幅度。
- Q: 請說明去年底現金餘額較前季減少之原因。
 - A: 主要原因係為第四季時有下列幾項主要現金支出：庫藏股買回金額約新台幣34億元，新店土地首期款約新台幣27億元以及員工現金分紅約新台幣14.7億元。今年一月底現金餘額為新台幣694億元。