



**PACIFICO**  
COMPROMETIDOS DE VERDAD

# Pacífico Grupo Asegurador

---

Informe de Gestión

---

2007



# Contenido

---

Principales indicadores	2
El mercado asegurador peruano	3
Resultados financieros	8
<i>Pacífico Seguros</i>	8
<i>Pacífico Vida</i>	12
<i>Pacífico Salud EPS</i>	15
Balance General Consolidado	17
Estado de Ganancias y Pérdidas	18
Directorio	19

---

## Principales indicadores\*

	2005	2006	2007
<b>Rentabilidad</b>			
Utilidad neta	7.0	53.3	12.5
Utilidad neta por acción (US\$ por acción)	0.28	2.10	0.46
Retorno sobre patrimonio promedio <sup>1</sup>	3.9%	25.4%	5.6%
Retorno sobre activos promedio <sup>1</sup>	0.9%	5.8%	1.1%
<b>Ratios operativos</b>			
Resultado técnico / primas totales	5.5%	9.3%	3.3%
Patrimonio / activo total	21.9%	23.8%	17.2%
Aumento de reservas técnicas	23.5%	16.2%	16.9%
Ratio combinado <sup>2</sup>	106.3%	104.4%	115.4%
Siniestros netos / primas netas ganadas <sup>2</sup>	76.1%	69.6%	80.1%
Gastos y comisiones / primas netas ganadas <sup>2</sup>	30.2%	34.8%	35.3%
Gastos operativos / primas netas ganadas	21.5%	23.6%	22.8%
Gastos operativos / activos promedio <sup>1</sup>	6.2%	6.7%	6.4%
<b>Balance (US\$ millones, fin de periodo)</b>			
Activos	834	996	1,198
Inversiones en valores e inmuebles	639	776	868
Reservas técnicas	546	629	818
Patrimonio neto	183		206
<b>Otros datos</b>			
Número de acciones, neto (en millones)	25.4	25.4	27.1**
Número de empleados	1,194	1,467	2,243

\* Cifras no auditadas de acuerdo a normas internacionales de información financiera (NIIF).

\*\* Capitalización aprobada en junta de marzo de 2007.

1 Promedios determinados tomando el promedio del saldo inicial y saldo final de cada periodo.

2 No incluye Pacífico Vida.

## El mercado asegurador peruano

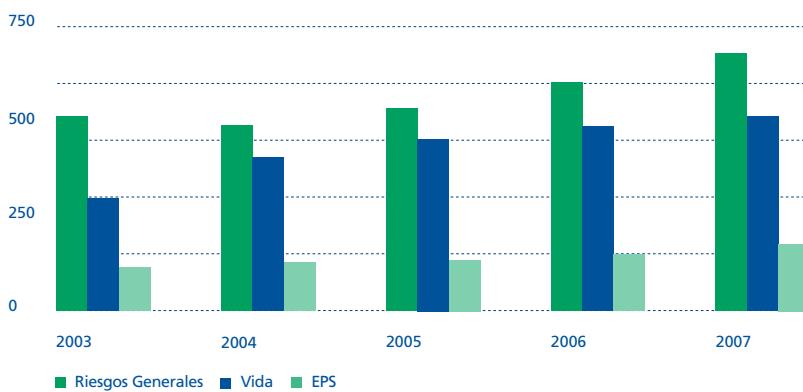
A pesar de un entorno económico muy positivo, donde la mayoría de sectores lograron resultados sumamente alentadores, la industria de seguros -en particular la de Ramos Generales- registró un año difícil producto del terremoto ocurrido en agosto y siniestros severos en los ramos de Deshonestidad, Ramos Técnicos y Automóviles, lo que generó que la siniestralidad retenida de la industria (Ramos Generales, Accidentes, Enfermedades y Vida) se incrementó de 50% a diciembre de 2006 a 59.9% a diciembre de 2007.

En términos de producción, las primas de seguros totales del mercado asegurador a diciembre de 2007 ascendieron a US\$ 1,198.7 millones; 10% mayores a las del mismo período del año anterior. Las primas correspondientes a los Ramos Generales, Accidentes y Enfermedades crecieron en un 13.2% y totalizaron US\$ 676.6 millones, mientras que las vinculadas a los negocios de Vida, Previsionales y Rentas Vitalicias sumaron US\$ 522.1 millones, es decir, un crecimiento de 6.2% respecto al año anterior.

Por otro lado, los aportes de prestaciones de salud a diciembre de 2007 crecieron en 18.6% hasta llegar a un importe de US\$ 169 millones.

El mercado total de Ramos Generales, Accidentes Personales, Vida y de Prestaciones de Salud, totalizó US\$ 1,367.7 millones a diciembre de 2007, lo que equivale a un aumento de 11% frente al mismo período del año anterior.

## Evolución de primas y aportes (US\$ millones)



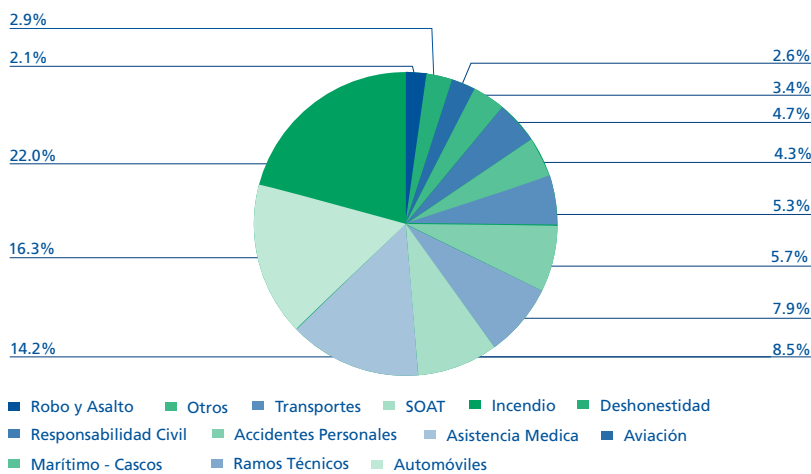
Fuente: SBS y SEPS.  
Elaboración: Propia.

En el segmento de Ramos Generales, entre el 2006 y el 2007, las primas de Ramos Técnicos crecieron 28.4%; Responsabilidad Civil, en 38%; Transportes, en 21.9%; e Incendio, en 8.7%. Este desempeño es atribuible, al dinamismo de la economía, especialmente en los sectores de construcción, manufactura y comercio.

Asimismo, las primas de Automóviles crecieron 25.7%, gracias al impulso que ha tenido el mercado automotor con cifras récord en la venta de unidades nuevas.

Cabe mencionar que entre los ramos que mostraron una reducción en el mercado destaca Aviación, con una caída de 14.5%, producto de una reducción de tasas, especialmente por una mejor negociación en la cobertura de flotas de las Fuerzas Armadas.

## Distribución de las primas netas de Ramos Generales, Accidentes y Enfermedades, a diciembre de 2007 (%)

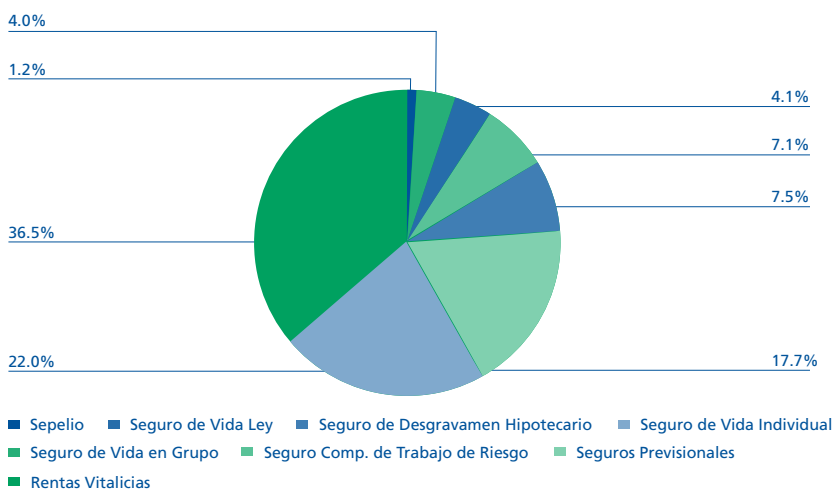


Fuente: SBS.  
Elaboración: Propia.

Las primas del ramo de SOAT se redujeron en 5.5% lo cual se explica, en su mayoría, por el ingreso al mercado de certificados provistos por fondos regionales, los cuales no son regulados por la Superintendencia de Banca y Seguros (SBS). Por tal motivo, no son tomados en cuenta como parte del primaje del mercado registrado por el regulador.

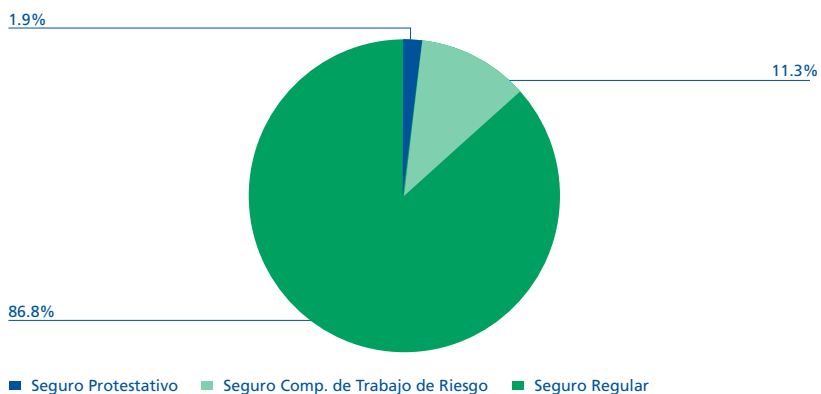
Las primas netas ganadas del sistema (Ramos Generales, Accidentes, Enfermedades y Vida) crecieron 13.9%, debido básicamente a la mayor demanda de seguros de propiedad del segmento empresas como consecuencia del dinamismo de la economía, así como un importante crecimiento en los seguros de automóviles. Cabe mencionar que el terremoto del 15 de agosto en el sur del país originó un mayor pago en primas de reinstalación a los reaseguradores internacionales, cuyo efecto fue un incremento de más de dos puntos en el índice de cesión de riesgo a primas, el que alcanzó 23.6% a diciembre de 2007.

## Distribución de las primas netas de Ramos de Vida, a diciembre de 2007 (%)



Fuente: SBS.  
Elaboración: Propia.

## Distribución de los aportes de Ramos de Salud - EPS a diciembre de 2007 (%)



Fuente: SEPS.  
Elaboración: Propia.

El Índice de Resultado Técnico a Primas Retenidas del mercado descendió a -4%, a diciembre de 2007, debido a los mayores siniestros registrados, principalmente como consecuencia del terremoto ocurrido en agosto en el sur del país.

En términos de compensación a los asegurados, la siniestralidad retenida de Ramos Generales fue de 70.2%, mayor al 53.6% obtenido a diciembre de 2006 apoyada especialmente por el aumento en la siniestralidad del ramo Terremoto, así como el incremento en los ramos de Deshonestidad, Técnicos, Automóviles y SOAT.

Asimismo, el Índice de Gastos Generales sobre Primas Netas Ganadas del sistema asegurador (Ramos Generales, Accidentes, Enfermedades y Vida) aumentó a 28.9%. En primer lugar, hubo un incremento de 26.6% en los gastos de administración principalmente canalizados a través de servicios de terceros y, por otro lado, la base de comparación -las primas netas ganadas- ha disminuido por un mayor pago de primas de reinstalación de los contratos de reaseguro en el segmento de Ramos Generales debido al terremoto y a siniestros importantes en los ramos de Incendio y Técnicos, lo que dio como resultado un ajuste importante en Primas Netas Ganadas en el mercado.

Los ingresos financieros del sistema asegurador peruano mostraron un incremento de 71.4%, debido al crecimiento del portafolio de inversiones como consecuencia del crecimiento en los segmentos de Ramos Generales y Vida, así como al efecto favorable en la valorización en dólares y los mayores ingresos generados por las inversiones en moneda local.

# Resultados financieros

## Pacífico Seguros

El año 2007 ha estado marcado por los efectos de un devastador terremoto, que afectó a la zona sur centro del país, lo que dejó la irreparable pérdida de cientos de vidas humanas, así como pérdidas económicas que se estiman entre 0.2% y 0.3% del producto nacional.

En este contexto Pacífico Seguros, de acuerdo con las Normas Internacionales de Información Financiera (NIIFs), obtuvo ingresos por US\$ 240.4 millones en comparación a los US\$ 178.4 registrados en el 2006, es decir, un notable crecimiento de 34.7%. Este importante resultado ha sido obtenido principalmente gracias a la correcta aplicación de la estrategia de penetración en los ramos de líneas personales como Automóviles, SOAT, Asistencia Médica, Accidentes Personales y Domiciliarios. Así, entre el 2005 y el 2007, la participación de estas líneas dentro de la producción total de Pacífico Seguros se ha incrementado de 34.9% a 39.6%.

Durante el año 2007, la venta de seguros en las líneas personales antes mencionada creció 39.4%. Este enfoque en la penetración en seguros personales marcará la estrategia de crecimiento de la empresa en los próximos años, la que tendrá como objetivo fundamental obtener ingresos menos volátiles y más predecibles, y disminuir nuestra retención en riesgos severos donde el mercado internacional tiene especialización y mayor cobertura.

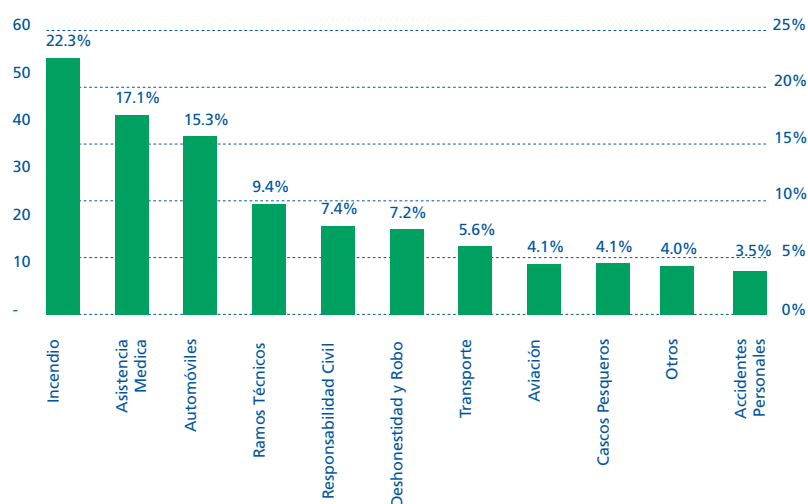
Nos propusimos mejorar nuestra capacidad de servicio hacia los corredores especializados en personas y pequeñas y medianas empresas, con el fin de ofrecer productos competitivos y cercanos a nuestros asegurados. Gracias a diversas acciones, que van desde la introducción de nuevos productos hasta el desarrollo de plataformas de integración a través de la web, hemos logrado incrementar nuestra participación en este importante canal del 15% obtenido hace dos años, a aproximadamente 23% en el 2007.

Por su parte, nuestro canal minorista -definido como la venta de seguros a través de alianzas estratégicas con bancos empresas de distribución de productos y servicios, autoservicios, entre otros- tuvo un sobresaliente crecimiento en ventas del 55% durante el 2007. Este resultado ha sido posible gracias a la introducción de nuevos productos de carácter masivo, así como a la mayor penetración en empresas y cadenas de distribución a nivel nacional.

Adicionalmente a los efectos de la naturaleza, el sector seguros en nuestro país se vio enfrentado durante el año 2007 al ingreso de dos nuevas compañías internacionales de seguros y al incremento de la oferta de reaseguros del mercado internacional a precios que por segundo año consecutivo han disminuido entre 10% y 15%. Este ambiente competitivo ha determinado la reducción de los márgenes de las empresas. Así, conforme a la estadística oficial a diciembre de 2007, la siniestralidad bruta de Ramos Generales se incrementó del 46.9% en el año 2006 a 82.3% en el 2007, y la siniestralidad retenida se incrementó de 53.6% a 70.2%.

## Distribución de la cartera de Pacífico en Riesgos Generales a diciembre de 2007

(Primas totales / Integración, US\$ millones / % Integración)

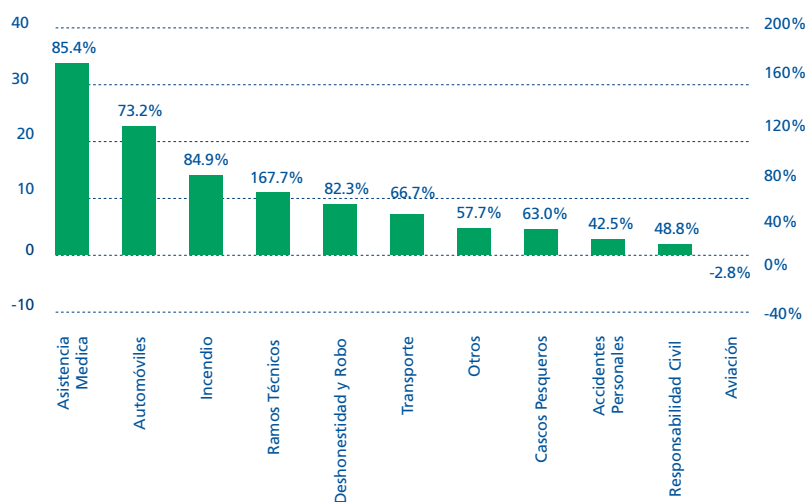


Fuente: Pacífico.  
Elaboración: Propia.

A diciembre de 2007, nuestra participación de mercado en Seguros Generales fue de 35.5%, 5.7 puntos por encima de la obtenida en el mismo período del año anterior, tanto de seguros directos como de reaseguro aceptado, expresados en dólares norteamericanos.

La siniestralidad neta ganada de nuestra cartera fue 80.2%, resultado mayor 64.1% obtenido el año 2006, debido principalmente al terremoto del 15 de agosto que afectó el sur del país y a siniestros importantes en los ramos de Incendio y Técnicos.

## Distribución de la cartera de Pacífico en Riesgos Generales a diciembre de 2007 (Siniestros netos / Siniestralidad neta ganada, US\$ millones)



Fuente: Pacífico.  
Elaboración: Propia.

Conforme a la estrategia seguida de incursionar en el negocio de personas, el ratio de Gastos Técnicos y Comisiones a Primas Netas Ganadas alcanzó 18.9% en comparación al 16.6% obtenido el año 2006. Este ligero incremento debe verse como el costo de adquisición de ingresar a nuevos canales, lo que reeditaré en mejores resultados en los próximos años.

El ratio de Gastos a Primas Netas Ganadas fue 28.9%, inferior al 30.1% obtenido en el año 2006. Si bien hemos logrado un avance en el control de gastos, en un contexto de crecimiento en la producción de primas, somos conscientes de que debemos reducir nuestros gastos generales a niveles cercanos al 17% para mejorar nuestra rentabilidad y competir con éxito en el mercado asegurador internacional.

La utilidad neta de Pacífico Seguros Generales en el 2007 alcanzó US\$ 12.5 millones. Cabe señalar que bajo principios locales de contabilidad en moneda nacional, la utilidad neta fue S/. 17.1 millones.

Ello se explica por la apreciación del 6.3% del nuevo sol que impacta negativamente sobre los activos mantenidos en dólares para respaldar nuestras respectivas obligaciones técnicas, así como diversos ajustes derivados de la diferencia de contabilización bajo regulación local, en comparación a normas internacionales de contabilidad.

Como parte de su reorganización, la empresa cambió su política de inversiones con el objetivo de utilizar las mejores prácticas y herramientas de gestión de riesgos de inversiones a nivel internacional, al incorporar las recomendaciones de Solvencia II y Basilea II y contar con un mejor calce, tanto en plazos como en monedas, con las características de los pasivos de la empresa, vinculados principalmente a las obligaciones con nuestros asegurados.

La rentabilidad financiera de US\$ 28.9 millones obtenida el año 2007 se debe fundamentalmente al manejo de la cartera de renta variable y a la realización de ganancias de las inversiones del portafolio. Asimismo, hemos sido favorecidos por el aporte positivo de nuestras subsidiarias Pacífico Vida y Pacífico Salud EPS, que han contribuido con ingresos financieros de US\$ 12.3 millones.

Conforme a la regulación Sarbanes-Oxley, aplicable a Pacífico Seguros en su calidad de subsidiaria de Credicorp Ltda., -empresa listada en la Bolsa de Valores de Nueva York-, durante este período la empresa continuó con el reto de ajustar sus procesos internos, de reporte y gestión para manejar adecuadamente el riesgo operativo y reflejar estados financieros confiables y comparables con los estándares de reporte internacional. Por otro lado, se actualizamos y consolidamos el Plan de Continuidad de Negocios, con el fin de evitar interrupciones del servicio a los clientes y minimizar las pérdidas financieras de la empresa. En este sentido, a partir del 2007, Pacífico presenta su información financiera en cumplimiento de la NIIF7.

En este sentido, con mucha satisfacción informamos a nuestros accionistas y clientes que nuestra empresa ha logrado cumplir los objetivos trazados, y se ha constituido en una de las pocas empresas locales que logra alcanzar estos estándares de reporte y control.

Los resultados de la Clasificación de Riesgo de nuestra empresa bajo el esquema establecido por la SBS se mantuvieron en la primera categoría de riesgo. En este sentido, tanto Apoyo Clasificadora de Riesgo, asociados a Fitch Ratings, como Equilibrium Clasificadora de Riesgo, confirmaron a Pacífico Seguros la categoría "A" en el mercado asegurador peruano.

Además, un reconocimiento importante a estos acontecimientos positivos en Pacífico es el grado de inversión otorgado por Fitch. La clasificación BBB- fue otorgada a Pacífico Peruano Suiza (PPS)

y Pacífico Vida (PV) sobre la base de su reestructuración efectiva, fuerte capitalización, liquidez por encima del promedio, niveles de retención conservadores, fuertes canales de distribución, rentabilidad recuperada y sólida participación de mercado y franquicia en el Perú.

## Distribución de inversiones de Pacífico Seguros al 31 de diciembre de 2007

Inversiones	Diciembre 31, 2007	
	US\$ miles	%
Acciones	52,266	28.7
Inmuebles	32,593	17.9
Valores negociables	82,931	45.5
Depósitos a plazos	14,629	8.0
	<b>182,419</b>	<b>100.0</b>

Fuente: Pacífico.  
Elaboración: Propia.

## Pacífico Vida

A diciembre de 2007, el volumen total de primas fue de US\$ 136.7 millones, 16.6% mayor al del año anterior, lo que permite mantener una cuota de mercado de Seguros de Vida de 25.8%.

La línea de negocios de Vida Individual tuvo un crecimiento en primas de 24% con respecto al año anterior, lo cual se debe principalmente a la mayor productividad obtenida de cada uno de los asesores, así como al importante incremento de nuestra fuerza de ventas y el lanzamiento de nuevos productos. Esperamos que este crecimiento continúe en el tiempo, para lo cual se estamos reclutando una mayor cantidad de asesores que permitan mejorar la persistencia y productividad. Del mismo modo, el crecimiento mencionado en el ramo Vida Individual está fortalecido también por el crecimiento que estamos logrando en nuestros canales de *Part Time*, *Brokers* y bancos, los que hemos desarrollando con mayor fuerza los últimos meses del 2007 y que, definitivamente, están contribuyendo a este buen desempeño.

Pacífico Vida mantiene su liderazgo en el mercado de Vida Individual con una participación de 33.4% a diciembre de 2007.

La línea de negocios de Rentas Vitalicias mostró una disminución en sus ingresos de 12.3%, debido básicamente a ajustes voluntarios en las tablas de sobrevivencia desde el año 2006 y al final del régimen de jubilación anticipada. No obstante, al mantener una política de inversiones conservadora, Pacífico Vida ha mejorado ligeramente su participación de mercado y la ha elevado de 17.7% a 19.1% a diciembre de 2007.

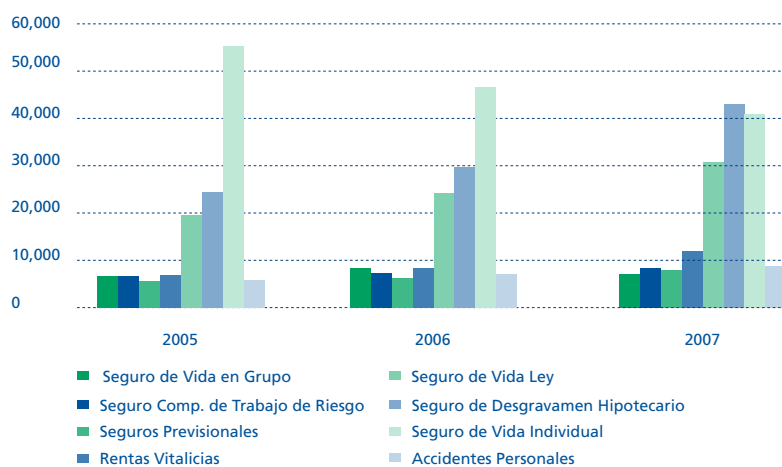
Continuamos con la administración de los seguros de invalidez y sobrevivencia de los afiliados a Prima AFP, cantidad de afiliados que se incrementó como consecuencia del proceso de fusión con AFP Unión Vida. Así, el rubro de Seguros Previsionales tuvo un crecimiento de 28.8% con respecto al mismo periodo del año anterior. En cuanto a participación de mercado nos hemos colocado en primer lugar con un 30% a diciembre de 2007.

A niveles acumulados, la línea de Vida Grupo (Vida Colectivo, Ley y SCTR) que representa 18% de los ingresos, aumentó con respecto al año anterior en 40%, especialmente la línea de Vida Colectivo, seguida de Seguro Complementario de Trabajo de Riesgo (SCTR). Este incremento se debe esencialmente a la individualización de nuestros seguros múltiples con el BCP, lo que ha ocasionado este importante incremento en la línea Vida Grupo. Con respecto a la participación de mercado, nos ubicamos en segundo lugar con un 24%, a diciembre de 2007.

Vida Crédito ha alcanzando un aumento en su producción de 46% con respecto al año anterior. Definitivamente, el dinamismo que muestra el mercado de créditos del país contribuyó al buen desempeño mostrado por esta línea (tarjetas de crédito y préstamos hipotecarios). Asimismo, se iniciaron nuevos negocios con empresas, como Ripley, que ha contribuido a este incremento.

El rubro de Accidentes Personales, si bien no representa un rubro importante dentro de los ingresos del año (5% de total ingresos), está logrando un crecimiento significativo comparado con el año anterior (25%). Cabe indicar que esta línea de negocio es comercializada por nuestro canal de agencias -al igual que en el ramo de Vida Individual-, bancos y otros canales alternativos que han permitido su crecimiento acelerado el 2007.

## Pacífico Vida: Evolución de las primas (US\$ miles)



Fuente: SBS.  
Elaboración: Propia.

La diversificación de los canales de distribución sigue en proceso de consolidación. De esta manera, además de las empresas del sistema financiero, estamos distribuyendo seguros a través de tiendas por departamento y empresas de servicio público.

Estamos comprometidos a continuar liderando el desarrollo de los productos que distribuimos a través de nuestros canales alternativos, gracias a las acciones estratégicas que venimos implementando. Asimismo, estamos convencidos de que estas acciones son el vehículo que complementará el desarrollo del mercado.

En cuanto a la gestión de inversiones, en la operación de cambio de plazo en la duración de la deuda pública se realizaron importantes ganancias, las que sumadas al buen desempeño de los portafolios de inversiones, permitieron ingresos financieros netos que representaron 31.8% de los ingresos de la empresa. El incremento de los ingresos por inversiones (24% con respecto al año anterior) ha permitido, al igual que en años anteriores, mejorar la utilidad neta e incrementar nuestro valor patrimonial.

De otro lado, el valor de los portafolios de inversión creció en el 2007. Dichos activos corresponden a instrumentos financieros locales e internacionales emitidos por instituciones de primer nivel que cuentan, además, con la mejor calidad crediticia. De esta manera, la calidad de nuestras inversiones nos permite asegurar el pago de los compromisos futuros con nuestros clientes. Asimismo, dichos portafolios se encuentran invertidos a diferentes plazos, de acuerdo con la fecha esperada de pago de nuestros seguros.

En el mes de agosto obtuvimos el “Grado de Inversión Internacional”, según la calificación otorgada por Fitch Ratings, sobre nuestra fortaleza financiera como empresa aseguradora.

Esta calificación identifica a Pacífico Vida como una empresa confiable y segura bajo estándares internacionales y con una capacidad para atender sus compromisos y obligaciones, calificación que solamente posee un distinguido grupo de empresas.

A diciembre de 2007, Pacífico Vida obtuvo una utilidad neta antes de participación minoritaria de US\$ 25.1 millones, que representa 18.3% de las primas totales y 36.1% de retorno sobre el patrimonio. De esta manera, la empresa continuará enfocándose en mercados y en segmentos que representen una adecuada rentabilidad para los accionistas.

## **Pacífico Salud EPS**

Pacífico Salud registró aportes por un total de US\$ 95.1 millones a diciembre de 2007, y logró un crecimiento de 17.9% respecto al año anterior.

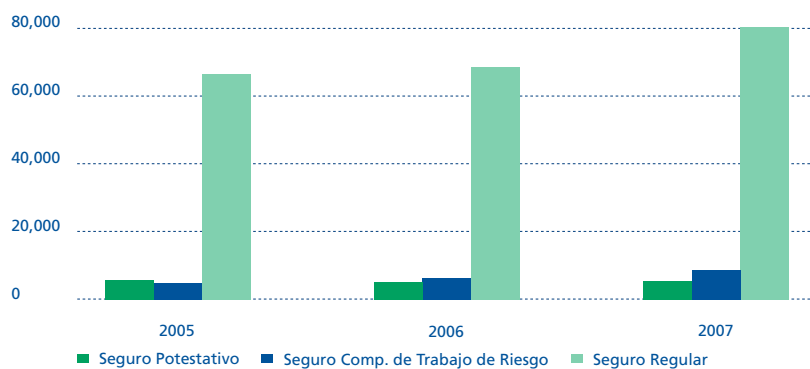
Estos volúmenes de negocio han permitido obtener una participación de 53.9% a diciembre de 2007, en el mercado de Entidades Prestadoras de Salud (EPS), lo que sumado a la participación de Pacífico Seguros en asistencia médica nos permite consolidar el liderazgo en los seguros privados de salud, con una participación de mercado total de 49.6%.

Por otro lado, Pacífico Salud EPS registró a diciembre de 2007 una siniestralidad neta ganada de 80.1%, porcentaje mayor a la siniestralidad neta ganada de 77.3% registrada en el mismo período del año anterior, debido a la disminución de precios por la mayor competencia ante el ingreso de dos nuevos competidores y a mayores niveles de reservas de siniestros no reportados, cumpliendo así las normas internacionales de información financiera.

Durante el año los objetivos estuvieron dirigidos a consolidar los resultados de la cartera de negocios y mejorar la calidad del servicio que se ofrece a sus nuestros afiliados a través de nuestras diferentes redes de atención.

Pacífico Salud EPS obtuvo una utilidad neta de US\$ 2.7 millones, bajo NIIFs, a diciembre de 2007, frente a los US\$ 3.7 millones del año anterior, explicada principalmente por un incremento en la siniestralidad, una reducción importante en los precios debido a la dinámica competitiva del segmento y mayores gastos administrativos.

## Pacífico Salud EPS: Evolución de los aportes (US\$ miles)



Fuente: SEPS.  
Elaboración: Propia.

De cara a un mercado más competitivo, hemos consolidado los esfuerzos comerciales y de soporte con los del negocio de seguros generales, de tal manera que nos encontramos preparados como organización para afrontar un crecimiento de mercado, apoyados en la calidad del servicio que brindamos, el valor agregado de nuestros productos y las ventajas comparativas que podemos ofrecer.

## Balance General Consolidado

Activo	2006 US\$(000)	2007 US\$(000)
Caja y bancos	78,012	46,160
Inversiones netas	728,934	821,278
Inmueble, mobiliario y equipo, neto	46,986	46,497
Cuentas por cobrar y otros activos	142,274	284,008
<b>Total activo</b>	<b>996,205</b>	<b>1,197,943</b>
Pasivo y patrimonio neto		
Reservas técnicas	629,405	817,510
Cuentas por pagar y otros pasivos	76,872	115,255
<b>Total Pasivo</b>	<b>706,277</b>	<b>932,765</b>
<b>Patrimonio neto</b>	<b>289,928</b>	<b>265,178</b>
Capital Social	71,665	78,531
Ganancias no realizadas	61,984	65,669
Resultados del ejercicio	53,343	12,457
Otras cuentas del patrimonio	49,713	49,446
Interes minoritario	53,223	59,075
<b>Total Pasivo y patrimonio neto</b>	<b>996,205</b>	<b>1,197,943</b>

Al 30 de diciembre de 2006 y 2007

## Estado de Ganancias y Pérdidas

	2006 US\$(000)	2007 US\$(000)
Primas totales	372,599	467,238
Primas cedidas	63,493	97,372
Ajuste de reservas	50,020	62,593
<b>Primas netas ganadas</b>	<b>259,086</b>	<b>307,273</b>
Siniestros netos	186,522	238,600
Comisiones netas	26,902	31,291
Ingresos y gastos técnicos	(10,910)	(21,929)
<b>Resultado técnico</b>	<b>34,752</b>	<b>15,453</b>
Ingresos financieros, netos	89,395	76,834
Gastos generales y provisiones	61,239	69,917
Resultado por traslación	1,591	3,941
Impuesto a la renta y participación de los trabajadores	5,412	4,331
<b>Utilidad antes de interés minoritario</b>	<b>59,087</b>	<b>21,979</b>
Interés minoritario	5,744	9,522
<b>Utilidad neta consolidada</b>	<b>53,343</b>	<b>12,457</b>
<b>Contribución a Credicorp</b>	<b>14,538</b>	<b>9,435</b>

por los años terminados el 30 de diciembre de 2006 y 2007

## Directorio

---

### Presidente

Dionisio Romero Seminario

---

### Vicepresidente

Dionisio Romero Paoletti

---

### Directores

Eduardo Hochschild Beeck  
Maximiano Lemaitre del Campo  
Reynaldo Llosa Barber  
José Miguel Morales Dasso  
Raimundo Morales Dasso  
Luis Nicolini Bernucci  
José Antonio Onrubia Holder  
Carlos Palacios Rey  
Ricardo Rizo Patrón de la Piedra  
Luis Enrique Romero Belismelis